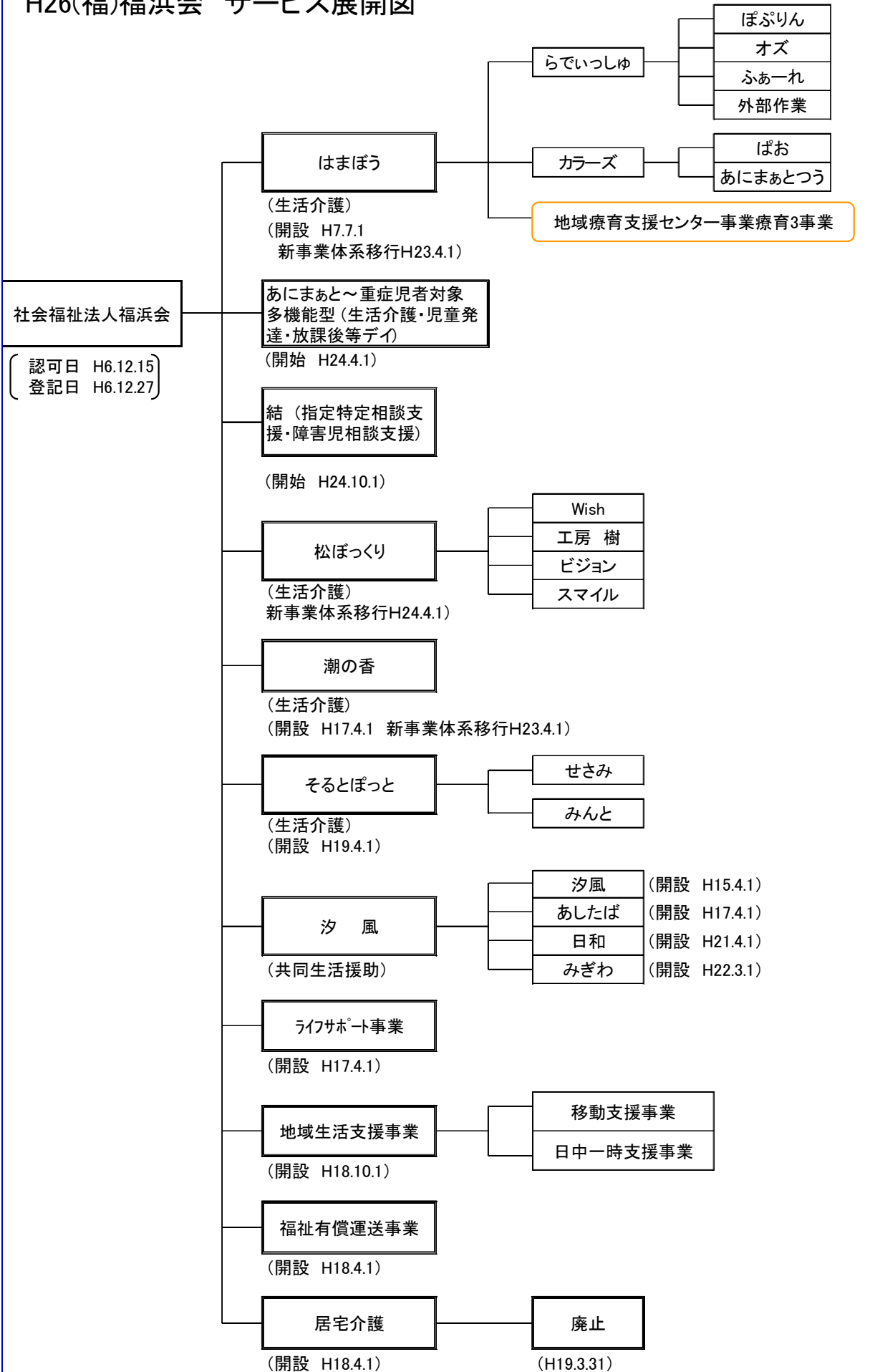


法人の沿革

平成 3 年 12 月	<p>設立準備委員会発足 社会福祉に理解があり、施設建設に賛同する人たちと福田町手をつなぐ親の会と連携し、社会福祉法人設立及び知的障害者通所更生施設建設のための設立準備委員会が発足。ノーマライゼーションを基本理念に“障害のある人が、生き生きと暮らせる街は、だれにとっても暮らしやすい、やさしい街”を目標に掲げ、在宅者及び養護学校卒業後の活動の場として、障害の程度の別なく家庭から通える施設建設に向けて活動を始める。</p>
平成 6 年 12 月	社会福祉法人福浜会設立（認可 H6. 12. 15 登記 H6. 12. 27）
平成 7 年 4 月	<p>施設開所に向けて通所者とともに活動始まる。 開所までの3ヶ月間、福田町の施設を利用して通所者15名で活動を開始。</p>
平成 7 年 7 月	知的障害者通所更生施設「はまぼう」開所。通所者26名（定員30名）。
平成 10 年 7 月	<p>県施設機能利用事業を実施 利用希望者の増加により、県施設機能利用事業を実施し、定員外で希望者を受け入れる。新しい施設の開設まで希望者の受け入れが続く。</p>
平成 13 年 4 月	<p>利用者が増えたため、磐田市の協力を得て、教育施設を利用し、活動を始める。 定員外での利用者（33名）が増え、新しい施設の開設までの9ヶ月間、磐田市内の小学校分教室を借用して15名の人たちとともに活動を行う。</p>
平成 14 年 1 月	<p>知的障害者通所授産施設「セルフ松ぼっくり」開所。 通所者30名（定員30名）。（平成20年4月「松ぼっくり」に名称変更）</p>
平成 14 年 10 月	<p>はまぼう在宅重症心身障害児者通園事業（B型施設）を併設。 登録者7名。医療的ケアを必要とする人の受け入れも行う。</p>
平成 15 年 4 月	<p>知的障害者通所授産施設「セルフ松ぼっくり」定員30名から40名に増加 県心身障害者生活寮「汐風」を福田町大原地内に開設（現在は磐田駅南に移転） 法人内施設利用者2名と福田町手をつなぐ育成会会員2名から、生活寮設置の要望を受け、定員4名で開設。（平成16年3月グループホームに認可）</p>
平成 17 年 3 月	<p>県心身障害者生活寮「あしたば」を磐田市御殿地内に建設し、開設。定員5名。 （平成17年4月 地域生活援助事業（グループホーム）に認可される）</p>
平成 17 年 4 月	<p>福田町潮の香作業所がセルフ松ぼっくり潮の香分場として、事業開始。 在宅支援としてライフサポート事業（静岡県単独事業）開始。</p>
平成 18 年 4 月	居宅介護事業所「はまぼう」が認可され、開始。
平成 18 年 10 月	<p>汐風が障害者自立支援法施行に伴い、共同生活介護事業（ケアホーム）となる。 地域生活支援事業（日中一時支援事業、移動支援事業）開始。</p>
平成 19 年 3 月	居宅介護事業所「はまぼう」を廃止。
平成 19 年 4 月	障害福祉サービス事業「そるとぽっと」（生活介護事業）開所 定員20名。
平成 20 年 4 月	「セルフ松ぼっくり」が「松ぼっくり」に名称変更。
平成 21 年 4 月	<p>共同生活援助「日和」開設。定員5名。 地域療育支援センター事業受託（地域療育支援センター 結）</p>
平成 22 年 3 月	共同生活介護「みぎわ」開設。定員5名。
平成 23 年 4 月	はまぼうが生活介護事業に、潮の香が自立訓練・生活介護事業に移行
平成 24 年 3 月	指定一般相談支援事業所として県の指定を受ける。
平成 24 年 4 月	<p>松ぼっくりが生活介護事業に移行。 重症心身障害児（者）通園事業廃止に伴い、「あにまあと」として、多機能型（生活介護事業・児童発達支援事業・放課後等デイサービス事業一体型）の事業開始。</p>
平成 24 年 10 月	指定特定相談支援事業・障害児相談支援事業開始。
平成 25 年 4 月	<p>地域療育支援センター事業（療育3事業は継続）・一般相談支援事業廃止。 潮の香自立訓練事業廃止に伴い、全て生活介護事業となる。</p>
平成 26 年 4 月	汐風がケアホームからグループホームへ（一元化）。

H26(福)福浜会 サービス展開図



平成 26 年度 社会福祉法人福浜会事業計画

平成 25 年 4 月 1 日から「障害者総合支援法」となり、障害者の定義に難病等を追加し、平成 26 年 4 月 1 日から、障害程度区分から障害支援区分に変更され、また重度訪問介護の対象者の拡大、ケアホームのグループホームへの一元化などが実施されることとなった。

これまで批判が出ていた障害程度区分判定では、知的障害や精神障害の場合、声掛け支援でできる場合は「できる（介助なし）」と判断され、多動性や行動障がいに対する見守り等の支援が評価されなかった。これに対して、新たに導入される障害支援区分では、支援が必要かどうかを判断基準とし、運動機能の低下だけに限らず「知的障害や精神障害、発達障害による行動上の障害（意欲低下や多動）」や「内部障害や難病等の筋力低下や易疲労感」等によって「できない」場合を含めて判断する。また施設入所や家族との同居等、普段過ごしている環境ではなく、「自宅・単身」を想定して判断することになった。別な言い方をすれば、できたりできなかつたりする場合は「できない状況」に基づき判断し、自宅等の慣れている状況でのみできる場合は、「慣れていない状況や初めての場所等」では「できない場合」を含めて判断する。障害等の状態や難病等の症状に変化がある場合は、これまでの「調査時の状態や症状」に基づいて判断するのではなく、「支援や介助が必要な状態」に基づき判断するなど、よりその障害の内容に適した支援の度合いが基準となった。関係者が訴えてきた障害程度による判定ではなく支援度での判断となったことは大きな出来事である。このことは、利用者さん一人ひとりがその人らしく生活を送ることができるよう、その思いや願い、望むことをしっかり受け止めて支援をしていく、新たな責任を担うことにもなる。

このほか平成 25 年度には、障害者虐待防止法や障害者差別解消法（施行は平成 28 年度）が成立し、また「障害者の権利に関する条約」の批准についても国会で承認されるなど、大きな動きのあった年でもあった。この中には、私たちが視点として持つべき「意思決定支援」や「合理的配慮」（社会的障壁の除去）という言葉が頻繁に出てくる。障害のある人もない人も、人として本来持っている自分の人生における自己選択・自己決定をお互いに尊重し合う環境が整っていくことが望まれる。

1. 運営の健全化と借入金償還財源の確保

今後とも法人及び施設運営の健全化を図っていくために、償還財源の内の設置者負担分については、後援会「はまぼうを支える会」と協力して、借入金償還財源の確保を含めた運営費の確保に努めていく。来年度の償還計画は別紙のとおりである。

2. グループホーム一元化等の制度改正について

平成26年4月よりグループホーム、ケアホームがグループホームに一元化される。

提供する支援は、日常生活上の援助等及び利用者のニーズに応じて食事等の介護であるが、この介護の提供について、①グループホーム事業者が自ら行う（介護サービス包括型）、②外部の居宅介護事業者に委託するか（外部サービス利用型）のいずれかの形態を事業者が選択できる仕組みとなった。当法人のグループホームについては、これまで同様、介護サービス包括型とする。

この他、「より一人暮らしに近い形態で暮らしたいとの要望に応えつつ、多様な住まいの場を確保する観点から、共同生活住居との連携を前提として、既存のアパート等の一室を活用する」サテライト型のグループホームが認められることとなった。対象者は、早期に単身等での生活が見込まれる者となっている。

3. 重症心身障害児(者)が利用できる多機能型事業の現状

平成 24 年度から「あにまあと」(事業所名)として始まり、まだ運営的に課題が残る状況にはあるが、平成 25 年度に入って、特別支援学校からの放課後利用の児童がかなり増えてきている。また地域によっては医療的なケアが可能な事業所が近隣にない理由から、掛川市、森町からも利用がある。障害の内容や利用の理由もさまざまであるが、私たちにできる支援、対応を今後も地道に続けていきたい。

4. 福祉避難所の指定について

現在磐田市より、障害のある人や高齢者等の災害時要援護者の福祉避難所としての指定の話が上がっている。これまで何回かにわたり磐田市との会議が行われ、今年度は指定に向けたより具体的な詰めの話し合いが行われる。大規模災害時には、現在施設を利用している人たちの支援が優先されるとはいえ、この地域において、社会的な支援を必要とする要援護者のための避難所としての役割も認識し、前向きに検討をしていきたいと考えている。

5. 防災対策について

平成 23 年度から防火管理者を中心に、1 ヶ月に 2 回の割合で防災担当者会議を開催し、大規模災害、危機管理に関するマニュアルの見直しを進めてきた。昨年度は施設内の防災資機材、非常用食糧品等の整備状況をチェックしつつ、新たに必要と判断した備品や食糧等について、グループホームも含めて購入を行った。

今後当法人として取り組まなければならないのは、この地域で予想されている大規模地震等による発災時の避難方法、避難場所の確保が挙げられる。どこまでの被害を想定するのか、国や県が示す資料を参考にしながら、今私たちにできることは何なのか、より具体的な防災計画を見直していきたい。

6. 役員会及び評議員会開催予定表

監事会・ 理事会	評議員会	時 期	内 容
監事会		平成 26 年 5 月	平成 25 年度分事業監査並びに会計監査
第 1 回 理事会	第 1 回 評議員会	平成 26 年 5 月	平成 25 年度事業報告、前年度決算報告外
第 2 回 理事会	第 2 回 評議員会	平成 26 年 12 月	平成 26 年度収支補正(第 1 次)予算外
第 3 回 理事会	第 3 回 評議員会	平成 27 年 2 月	新役員選出に伴う理事会及び評議員会
第 4 回 理事会	第 4 回 評議員会	平成 27 年 3 月	平成 27 年度収支補正(第 2 次)予算 次年度事業計画並びに当初予算外

※ 今年度も、状況に応じて随時理事会及び評議員会を開催する予定。

平成26年度はまぼう事業計画

1. 目的

施設は、利用者さんや家族の方そして地域と協力し合い、どのような重い障がいのある人でも住み慣れた地域で生活ができ、主体的に生きていくための自己選択、自己決定権が保障され、個人の尊厳が重んじられなければならないことを認識し、利用者さんの日々の生活の充実と自己実現を援助することを目的としています。

2. 基本方針

ノーマライゼーション理念を柱に、活動の主役は利用者さんであり、職員は利用者さんのあらゆる面での援助者であるという考えが基本です。職員は、常に利用者さんに対する理解と愛情を持ち、支援等について工夫し、それぞれの職種において、適切な支援の実施、設備、財産の保全、予算、経理の適正な執行に当たるとともに、職員間及び利用者さん並びに家族の方との有機的な連携が図られるように努めます。

3. 活動方針

利用者さんの基本的人権を尊重し、主体的、意欲的に過ごすことを基本に、個別支援計画を作成し、援助します。

- (1) 一人ひとりの関心、持っている力・適性等を考慮し、自己実現をめざしたプログラムを立てます。
- (2) 一人ひとりの個性を尊重し、その生活経験を広げ、社会性を養い、充実した地域生活につながるように援助します。
- (3) 一人ひとりのかけがえのない生命の大切さを受け止め、その安全を図ると共に心身の健康の維持・増進に努めます。
- (4) 家族との意思の疎通を図ることで、一人ひとりにとって質の高い生活に結びつくように努めます。
- (5) 地域の方々、ボランティアさん、関係行政等活動を通じ、その理解と協力を深め、社会参加しやすい環境づくりをめざします。

4. 活動について

どんなに重い障がいがあっても、地域の中で暮らし続けたいという思いや願いを受け止め、一人ひとりの活動や関係の広がり、そして地域の方との交流を意識したプログラムを心がけていきます。

(1)生活

社会生活を営んでいく上で身につけて置きたいことについて、日常の場面の中で自らの力で獲得できるように援助していきます。

- ・ 身の回りのこと・・・移動、身だしなみ、歯磨き、食事マナー、排泄等
- ・ 社会性・・・他の人との信頼関係、挨拶、言葉遣い、交通ルール等

(2)活 動

働くということは、その創造的な活動または生産的な活動を通して自己表現する場です。働くことで物を作る喜びや充実感を得ると共に、協同活動によって利用者間の関係が作られていくものであると考え、だれもが参加できる内容を準備しています。そのために、利用者さん一人ひとりが主体的に取り組めるように、作業活動、創作活動、レクリエーション等を組み合わせ、個々の思いや意見が反映されたプログラム作りや、よりきめ細かな配慮や関わりができる環境等に留意した活動を心掛けています。

また、日常的に地域の方々との関わりの中で活動することが、「地域で安心して暮らしていくための環境づくりにつながる」という視点から、「地域の方がもっと関わりやすい環境にしていく」、「活動の場所を徐々に、地域の中に、できれば一緒に活動をしていく」ことを目標として、活動を工夫していきます。

現在所属しているグループ内にあるいくつかの活動を自分で選んだり、自分のやってみたいことがあるときは、他のグループの活動であっても選ぶことができる方法を採用するなどの工夫をしています。大切なことは、利用者さんが興味を持って、主体的に取り組める活動があることです。利用者さんと一緒に活動の計画や内容を考え、話し合い、プログラムを作成していくようにしています。

5. 概 要

- (1) 設置・運営主体 社会福祉法人福浜会
- (2) 種 別 ・ 名 称 生活介護事業 はまぼう（重心多機能あにまあと併設）
- (3) 開 設 年 月 日 平成7年7月1日
- (4) 定 員 30名
- (5) 地域生活支援事業（日中一時支援事業・移動支援事業）若干名
- (6) ライフサポート事業 若干名
- (7) 福祉有償運送
- (8) 障害児(者)地域療育三事業
- (9) 規 模
敷地面積 863㎡
建物面積 665.01㎡
建物の構造 鉄筋コンクリート造 平家建
- (10) 職 員 構 成

職 種	管理責任者 施設長兼 サービス	支援員	看護師	嘱託医	協力医
定数	1	16	2	1	1

6. グループ活動

らでいっしゅ

(1) 作業活動について

所属しているグループの活動にとらわれず、利用者さんの希望する活動を主体的に選択していくことを基本とする。自分の目標に向けてそれぞれのペースで取り組み、自分の得意なことは伸ばし、苦手なことも頑張る気持ちを持てるように支援していく。一人ひとりの思いを尊重し、場面に応じたメンバー構成を考え、グループ全体がお互いの気持ちを理解できるような雰囲気を作っていく。

グループの主な作業活動として、受注作業・さをり織り・縫製・クリスマスツリー・アルミ缶リサイクル・園芸・外部作業を中心に行っていく。

【ぼぶりん工房】

①受注作業（ブリヂストン）

同じ工程の繰り返し作業が取り組みやすい利用者さんを中心に行っていく。

ブリヂストンのCKT使用済みキャップ分離作業とLD塗装下キャップ清掃作業を実施。キャップ分離作業は種類ごとに工程を2～3段階に分け、それぞれの出来る工程を分担してやっていく。塗装下キャップ清掃作業は、単純な作業ではあるが部品が小さい為、それぞれに合わせた治具を考えながらやっていく。また、地域交流の一環として地域の方にもお手伝いをして頂きながら実施していく。

②さをり織り

折りたたみ式の織り機6台と、車椅子用の織り機1台を使用していく。糸選びを各自で行っていくため、思い思いの色合いや風合いが生まれ、さらに個性を出して行くために、一人ひとり違う技法を取り入れ、より個性のある物にしていく。織り上がった製品は、縫製活動やボランティアさんの協力も得ながら、製品化していく。

③縫製

さをり織りの布の個性を生かした物を考え、巾着袋やバックなどの製品に仕上げていく。いろいろな人の意見を参考に製品化し、はまぼうのタグを製品につけていく事で、はまぼう独自の製品という自覚を持ち利用者さんの意欲に繋げていく。また、利用者さんの力量や好みにあわせ、ボタンや生地選びを行い、オリジナルの製品が出来るよう工夫していく。

④あんでるせん

あんでるせんは、クリスマスツリーの土台作りを中心に行っていく。一年を通して、時期を考えず、少しずつ準備していく。

⑤クリスマスツリー

各工程をそれぞれ興味のある利用者さんが関わり、楽しみながら行っていく。また、ホットボンドを使うため、利用者さんの安全面にも配慮し行っていく。

⑥印刷

限られた利用者さんになるが、法人内の年賀状印刷を行なっていく。担当利用者さんの得意分野を生かし、年賀状裏面のレイアウト・住所録の管理・印刷を行なっていくことで、仕事に対する責任感を養い、自信に繋げていく。

【オズグループ】

①アルミ缶リサイクル

週に1回地元を中心にアルミ缶の回収作業を実施。集めたアルミ缶のプルタブを外し、缶つぶし機を使って潰す作業を行い、週に1～2回リサイクル業者に搬入する。アルミ缶単価の変動を見ながら、より高く購入してくれる業者に運搬していく。

アルミ缶リサイクル活動は、缶回収を通じて地域の方との交流も生まれ、同時に資源リサイクルの一端を担うことができる有効な作業である。野外での活動となる為、健康面での配慮もしながら取り組んでいく。

②畑・園芸

畑での野菜作り、花や野菜の苗作りなどを行う。

畑はボランティアさんの協力を得ながら、さつま芋・玉葱を中心に野菜作りを行い、皆で収穫の喜びが得られるように育て、作業意欲の向上に繋げていく。

園芸は主にグリーンバンクから頂いた種から苗作りを実施。地域貢献の一環として、地元自治会から依頼されている道路脇花壇の管理や 11 月に県庁に納入する花の苗のプランター作りを中心に行なっていく。季節に応じた花の苗を作り、植物を育てる喜び・達成感が持てるように取り組む。

【ふぁーれ】

○受注作業（ほりずみ）

町内の業者（ほりずみ）さんから内職を請け負っている。作業工程が一人ひとり固定されてきて、作業のペースもあがり、能率よく行えている。利用者さんが安定して作業を行っていただけるような環境作りを心掛けていくため、作業棟を作業の中心とし、固定されたメンバーで行っていく。

【外部作業】

直接事業所へでかけ、従業員の方とともに働いたり、業務の一部を担ったりすることで、社会の一員として働くことへの意識を高めていく。

①コーケン工業

部品にゴム・銅のリングをはめる作業を行っており、現在約 50 種類の部品を扱っている。内容はほとんど固定されているため、仕事の要領もつかめ、仕事量も増えている。検品も本人たちが行い、大きなミスも無く安定して取り組めるようになってきている。一人ひとりが責任を持って、継続して仕事に取り組んでいけるよう支援していく。

②ベッドメイキング（老人保健施設 2 箇所で開催）

両施設ともそれぞれが協力しあい、意欲的に仕事に取り組んでいる。仕事への慣れからか、雑になってしまうことがあるので、1 回 1 回責任を持って取り組むように伝えていく。

現在 3 名の利用者さんで行なっているが、個々の負担も大きくなってきているため、法人内の各施設へ呼びかけを行い、新たにベッドメイキングに参加できる利用者さんの検討を今後進めていく。

（さくらの苑）： 職員の付き添いなしで取り組んでいる。分からないことはしっかり聞きに行き、時間が余ったときなどは、時間になるまで洗面台の掃除等行う。ベッドの数が多い時もあるので、みんなで協力して行えるように、助言していきたい。

（於保老人保健施設）：さくらの苑同様に、職員の付き添いなく取り組めるようにしていきたいが、利用者さんの負担のないように、様子を見ながら今後検討していきたい。

【販 売】

出来上がった縫製品等は、地域のバザー・そるとぼっと販売所・i プラザ・アプレゲール・お茶の山大園等で積極的に販売していく。地域との関わりを深めるため、製品の宣伝として作品展などにも出掛けていく。地域に出て行くことで、多くの人に知っていただく機会をつくり、それを製品作りの意欲に繋げていきたい。

苗や野菜等は、玄関前の無人販売や各バザー等で販売していく。

販売の協力をお願いできる場や店舗があれば、随時検討していく。

(2) グループ活動について

①ミーティング

- ・ 朝のミーティング前に、個々の活動の説明をし、各自活動の選択をし、白板にネームプレート貼っていく。ミーティング進行は、利用者さんが主体となり、多くの利用者さんが関わられるように順番で行っていく。
- ・ ミーティング後のラジオ体操や体を動かすことで、一日を気持ちよくスタートさせていくようにしていく。
- ・ 帰りのミーティングは、その日にあった出来事の感想や意見など伝え合っていく。

②グループ活動

- ・ グループ外出や料理作りを各グループで実施し、グループ内の親睦を深める。外出や料理作りにかかる費用は、作業収入から捻出し、利用者さんの作業意欲を高められるようにする。
- ・ 宿泊体験は、利用者さん、家族からも実施してほしいという声が多いため、日中一時支援等を利用し、グループで立案、希望者を対象に実施していく。(一部実費)
- ・ スポーツ等の個別活動を実施。水泳・ボーリングなどのスポーツ体験だけでなく、料理作りや買い物などの日常生活での実施が難しい生活体験を個別活動として、希望者を対象に行う。
- ・ 個別外出は、通常の活動の中では実施の難しい取り組みを計画する。有意義な体験となるように、本人の希望することや体験して欲しいことを考慮して実施していく。(実費)

③余暇活動

- ・ 日々の活動の中にスポーツ、創作活動、レクリエーション等の活動を取り入れ、仲間と共に行う楽しさや趣味の広がりにも繋げていきたい。

カ ラ ー ス

重複障がいのある利用者さんを含めたグループで、重度の障がいに適したはまぼうでの活動を楽しみながら他のグループとの関わり合いも持ち、充実した生活が出来るようにしていく。

また、パン作りやお菓子作り及び販売を主な作業とするグループとしても活動していく。

昨年度は、バター不足や材料費の高騰を受け、売り上げがあまり伸びなかった。

今年度は、新製品の開発に力を入れ、今まで以上に「低コストでおいしいパンやお菓子」を目指し、売り上げアップにつなげてゆきたい。活動は、あにまあと（生活介護）と合同でおこなう。

(1)体 制

利用者 14名<生活介護13名、日中一時1名>

(車椅子使用者6名 うち全面介助者3名、胃瘻造設・経管栄養・気管切開・気切部及び口腔吸引・呼吸器管理1名、胃瘻造設・経管栄養1名)

(2)活動内容

①作業… 紙工芸・粘土細工(小麦粉粘土)・クッキー作りを中心にそれぞれが興味を持ち、取り組めるものを行っていく。又、他グループの利用者さんにも参加を呼びかけ一緒に作業を行ったり、他グループの活動にも参加し、交流を図ると共に活動の場を広げる機会を持つ。障がいが重くても、一人の社会人として働く喜びは大きい。一人ひとりに合わせ、無理なく活動が出来るように働きかけていく。感覚・色彩等感じる事の出来る作業を探りながら、造形的な活動と組み合わせ考えていく。

そのほか、毎日、袋井整体さんよりタオルの洗濯・たたむ仕事をいただいている(タオルたたみ 50枚前後)。出来る人は限られているが、責任を持って行えるようにする。

また、地元自治会(福田13番組)より、広報などの配布物の仕分けの仕事もいただいている。

【パン作り】

- ・定期販売を中心にパン作りを行なっていく。

【定期販売】 火… 第2・第4 磐田市役所

第3 福田支所

水… 毎週（第1週を除く）→喫茶ペンギン

木… はまぼう前販売・そるとぼっと販売

- ・利用者さんは、現在担当している工程を責任もって行うとともに、新たに行なうことができる工程を増やしていけるように支援していく。（買出し・計量・粉ふるい・卵塗り・袋詰め・販売など）

【菓子作り】

《クッキー》

主に月曜日に製作と袋入れを行なっていく。各種販売先・バザー等で販売していくほか、外部からの注文を受けて販売していく。

《マドレーヌ3種・ブラウニー・パウンドケーキ6種・シフォンケーキ2種・

コーヒーちょこマフィン・チョコチップマフィン、ガトーショコラ、スイートポテト》

主に午後の作業種として取り入れ、各種販売先・バザーなどで販売していくほか、外部からの注文を受けて販売していく。

《レアチーズケーキ・黒ごまプリン・ゼリー2種》

夏のお菓子として製作・販売していく。

②保護者さんへの販売

- ・保護者会や地域交流会での販売を行なう。
- ・季節のイベント（バレンタインデー、ホワイトデーなど）に合わせてギフトを販売していく。

③ふれあい体操… 月2回、スポーツグラマーによる柔軟体操や、皮膚刺激・関節可動域を広げる運動をゲーム感覚で実施。個々の障がいの内容に合った運動を検討し、無理の無いように進めていく。

④散歩・外気浴… 室内で過ごすことの多い車椅子利用者さんは、外部環境（車や鳥・風、そしてその音や声など）により様々の刺激を受ける。その日の天候や利用者さんの体調等に留意しながら、介助者の可能な限り実施していく。

⑤足浴・手浴… 冬季、車椅子利用者さんは特に下肢冷感が強いいため、足浴を実施することで血液の流れを良くし、全身の緊張を和らげる。個別に足浴のほか手浴も行うと共にマッサージを行っていく。利用者さんの楽しみのひとつとして、入浴剤の種類を選択も取り入れていく。

⑥リフレクソロジー… 月4回、1回に3人ずつ（一人約30分）の割合で、リラックスできる環境を保つよう考慮しながらリフレクソロジストによる足裏マッサージをしていく。（施行前には足浴を実施し、足を温め血行をよくしておく。）車椅子利用者さんが多く、歩くことは殆ど無いため、足裏の刺激は良い効果となっている。

⑦レクリエーション… ペットボトルボーリング・ボール遊び・紙芝居・音楽鑑賞・ビデオ鑑賞・楽器遊び・ぬり絵・トランプ等を行っていく。遊びの中で仲間との関わりや喜びを体感できるようにしていく。又、ぬり絵等を通し、色彩遊びや出来上がりの達成感を味わえるようにしていく。

⑧スヌーズレン… 車椅子利用者さんは行動範囲が限られてしまうことが多く外部刺激は少ない。そのため五感刺激を目的としたスヌーズレンを取り入れていく。暗幕使用、イルミネーションの光とアロマ、音楽等の演出で、聞く・見る・嗅ぐ・触る、を感じながらリラックスできるようにする。

⑨内職… 「ブリヂストン」内職を作業種のひとつとして選択できる形をとっていく。

- ⑩余暇活動… 木曜日の午後や買出しを兼ねて「外出」をする。外出先では、季節を感じたり、気持ちよく体を動かすことができる機会となるよう心掛ける。体重増加が気になる利用者さんも多いため、積極的に「散歩」なども取り入れていく。また、施設内でもリフレッシュのため「レクリエーション」などを日課に取り入れていく。
- ⑪グループ活動… 外出・食事会（外注）・納涼会・クリスマス会など、グループとして季節感を味わえる活動を実施し、メンバーの交流を図ると共に、日常の活動では出来ない物作り体験ができる外出先も計画していく。
- ⑫誕生日… 利用者さんの誕生月にプレゼントを渡し皆でお祝いしたり、誕生日外出として利用者さん本人が買い物に行くなど楽しめるようにする。

(3)その他

①ミーティング

＜朝のミーティング＞ 毎日、利用者さんが交代で当番となり進行。出欠席者やその日の活動の確認、食事介助者の確認等をし、利用者さんそれぞれが1回は発言できるように進める。

＜帰りのミーティング＞ その日にあった出来事の感想や反省、翌日の予定を確認する。

＜金曜日のミーティング＞ 重度障害のある利用者さんについては、金曜日の午後はリラックスして過ごしながら翌週の予定の確認をする。また、グループ活動の計画など、日頃なかなか言えなかった意見や思いを伝えられる場となるよう配慮し、職員と利用者さんとのコミュニケーションの充実を図る。

②個別体験（個別外出）… 個人の希望に沿って実施できるようにしていく。他グループの利用者さんとの関わりも持てるように働きかけていく。体調等により外出が難しい利用者さんとはご家族と相談しながら検討する。

③宿泊体験… 恒例行事となりつつあり、楽しみにしている方も多いため、日中一時支援事業等を利用しながら実施していきたい。（希望者のみ）

④健康管理… 看護師を中心に一人ひとりの日々の様子を観察し、保護者との連絡を密にとりながら個々の対応に留意し職員間で共通認識をする。そして、利用者さんが無理なく過ごせるように配慮していく。医療ケアに関してはそれぞれ主治医のケア指示書に従い看護師が実施していく。

⑤食事… 個々に合った食べやすい食事形態を探りながら、楽しく食事が出来るように配慮していく。（きざみ食・一口大・小口切り・ミキサー食・トロミ）

7. 音楽活動

(1)音楽療法

音楽療法士により、音楽を通して一人一人が表現できる場の提供をしていく。音楽を使って五感に働きかけたり、体を動かしたりしながら、普段と違う活動の中で、味わうことのできない体験をする。

月に1度実施し、基本的に重症心身障がいを持った利用者さんは火曜日の午後・それ以外の利用者さんは木曜日の午後に実施する。

(2)ともしびコンサート

音楽活動をしているNPO法人に依頼し、月1回、音楽（歌や楽器）に親しむ機会を設け、皆が楽しめるコンサートを開催する。

8. 行 事

施設全体またはグループ毎に、季節に合わせた行事やレクリエーション活動の一環として実施している。仲間やボランティアさん、地域の方たちなどとの関わりの中で、文化的、余暇的活動を経験し、生活空間を広げていく。

9. はまちゃん会（本人会）

利用者さん主体の会として年間10回程度実施予定。日中活動の向上のための意見を出し合ったり、恒例のクリスマス会や豆まき会など、利用者さん主体の行事について話し合い、企画を実施する。会の活動を通して、自分たちでやっているという自覚や自信に繋がっているため、今年度もレクリエーションの企画・実施を含めた意見交換の場として実施する。

10. 土曜日レクリエーション

土曜日の通所日を利用して、レクリエーションを行っていく。料理作り・スポーツ・工作活動・ミニイベントなど利用者さんの楽しめる内容を考慮し、グループを超えたコミュニケーション作りや、心身ともにリフレッシュする大切な場・時間としていく。

11. 委員会活動

(1)生活・保健委員会

生活・保健委員会は、利用者さんの生活、健康、衛生面に留意し、その維持・向上を図ることを目的とする。健康診断、嘱託医との連携、健康記録の整備、施設内(週に1回の消毒)や個人の衛生面への配慮、体重測定、必要に応じてお知らせ等の発行を実施する。

また、インフルエンザ等感染症対策については、発生予防のうがい手洗い等の励行の他、嘱託医と相談し、副作用を考慮し集団接種は避け、家族に個別に予防接種を勧めていく。今年度も、感染症対策（食中毒を含む）マニュアルによる研修を計画している。

(2)環境美化委員会

2カ月に1回定期的に委員会を開き、環境整備について協議及び企画する。定期的に行うことで、日常生活に於いて気づいた点を検討していく。必要に応じて、はまぼう全体の職員・利用者さんに呼びかけ、委員が中心となり安全環境美化に努める。安全で快適に過ごすことができているだろうか、何が欠けているか、必要なものは何かなど、身近なことから見直しに取り組んでいく。また、担当を決め、具体的な活動を常時行っていけるようにする。建物内外の日常的な美化についても、細かいところを再確認し、気配りを心掛ける。半期に一度、法人全体で会議を開催し、各施設の環境整備についての検討、見直しを行っていく。

ゴミ処理については、平成26年度より分別方法の変更があるため、引き続き全員で取り組みゴミの減量・分別の徹底を呼びかける。

(3)安全委員会

常に利用者さんの身の安全を念頭において、確実な介助や支援を行い、事故防止に努めるよう職員の意識向上を図る。また「事故報告書」「ヒヤリハット」に基づく、情報収集と安全管理体制を見直すとともに、事故が発生した場合には、速やかに委員会を開き、対応・対策を検討する。法人内の各施設との合同委員会を開催し、情報収集・情報交換をする。

- ① 利用者さんの安全確保と適切な介助や支援の実施及び事故防止に対する職員の意識向上を図る。
- ② 施設設備（環境）の保全管理

- ③ 安全運転管理（講習、車検、点検等）
- ④ 緊急事態への対応・・・安全管理マニュアル、不審者侵入対応マニュアル
- ⑤ 福祉有償運送
平成18年度より福祉有償運送が始まったが、より安全運転を心掛けるように研修等（ブラッシュアップ講習等）を通して、職員の安全運転意識の向上と、技能・知識の修得を図る。

12. 地域社会との関係

はまぼうは、地域社会にとって貴重な社会資源であると同時に、地域社会の一員であり、積極的に地域との交流を図っていく。

- ① 広報活動
 - ・法人のホームページ
 - ・ふくはまのかぜ（年3回発行）の配布等
 - ・作品の展示即売会及び協力店販売並びに地域のバザー等での販売
 - ・施設行事への地域の方々の参加（施設のオープン化）
- ② 地域行事への参加・交流
- ③ ボランティア活動の受け入れ
- ④ 作業、散歩、外出等、日常的な施設外活動の実施
- ⑤ 市及び地元自治会自主防災組織との連携

13. 家庭との関係

事業所における活動は、家族の協力があってはじめて援助の効果が期待される。常に連絡を取って意思疎通を図り、活動への理解と協力を得るとともに、その悩みや相談があれば真摯に向き合い、一緒に取り組んでいく関係作りを心掛けていく。利用者さんや家族の方の思いや願いに触れることが大切である。

- ① 家庭との連絡
連絡ノートによる日常的な情報の交換や必要に応じた電話等による連絡。
（長期休暇時には、必要に応じて連絡を入れる。）
- ② 随時、個別面談やグループ毎の会合（懇親会）、活動参観を実施し、意見交換を行う。
- ③ 活動及び行事等への参加・協力依頼
- ④ はまべ会との共催行事（地域交流会ほか）

14. 苦情解決体制

苦情解決体制基本要綱のに基づき、受付担当者、解決責任者、第三者委員を置くとともに、意見箱（苦情箱）を設置し、苦情への適切な対応に努め、利用者さんの権利を擁護し、日常的な信頼関係を築き、施設運営の質的向上を目指していく。

- | | | |
|--------|-------------|------------|
| ・受付担当者 | 生活支援員 | 鈴木千波 伊藤流美子 |
| ・解決責任者 | 管理者 | 高橋和己 |
| ・第三者委員 | 元浜松養護学校事務長 | 寺田勝夫 |
| | 磐田市手をつなぐ育成会 | 寺田い久子 |

15. 虐待防止のための措置

利用者さんの人権を擁護し、虐待を未然に防止するために、管理者を責任者とし、虐待防止の組織（人権擁護・虐待防止委員会）を設置する。研修会、会議の中で職員の意識の向上を図り、組織として安心、安全な質の高い支援を提供する。

16. 防災対策

東日本大震災以降、法人内で定期的開催している防災担当者会議を今後も継続して行く。大規模地震等による発災を想定し、利用者さんの避難訓練のあり方、防災設備、備蓄食等の防災対策を地域と関係を持ちながら総合的に検討していく。定期的に避難訓練を実施し、利用者さんと職員の意識を高める。

17. 関係機関との連携

利用者さんやその家族のニーズには、事業所で解決していける課題と地域の課題として考えていったほうが良いと判断できる内容がある。ケースによっては、本人と家族の状況を関係機関等に連絡する必要もある。そのために、県や市町等関係機関と情報交換の場を設けることは、そうしたことを直接伝える機会であり、当事者の声を代弁することにもなる。

逆に、地域で行われている活動や関係機関等が主催する会合等に職員が参加することも重要で、事業所内では知ることが少ない地域のニーズに触れる機会でもあり、また施設の役割を実感する機会でもある。そうした関係機関との連携は、地域全体の福祉の向上につながっていく。

- ・ 日本知的障害者福祉協会・東海地区会・県知的障害者福祉協会、県通所施設連絡会への加入及びこれに関係する団体との協力
- ・ 中遠地域自立支援協議会及び中東遠圏域自立支援協議会、福田チーム検討会への参加
- ・ 一般相談支援事業所、就業・生活支援センター等との連携・協力
- ・ 手をつなぐ育成会等の家族や本人が参加する団体とのつながりの強化。
- ・ 中遠就業促進協議会への参加
- ・ 重症心身障がいのある人の在宅支援に関する会議

静岡県主催：「重症心身障害児(者)在宅支援推進連絡調整会議」

「重心看護従事者や介護従事者の養成研修」

「重心ケアマネジメント養成研修」

重症心身障害児(者)支援ネットワーク会議

18. 会議の実施

現在行われている会議としては、各グループ会議、ケース会議、職員会議を毎月実施している。このほかに、サービス管理責任者（施設）を交えた管理者等会議（毎月）がある。また、平成22年度より、各事業所のリーダーと管理者等による意見交換の場を設けている。テーマの設定は参加者で話し合い、悩みや課題などを共有していきたいと考えている。法人の理念や目的及び施設の活動方針を柱に、支援内容の点検・見直しを図っていくことを基本とする。

19. 職員の健康管理

職員は、自ら心身共に健康な状態を維持するよう努め、施設は法に定められた健康診断及び検査を実施するほか、職員にとって快適な勤務環境の保持を図る。

20. 研修

職員は、日頃から人間性の涵養に努め、援助活動に関する知識、技術向上に意欲的に取り組むために、自己啓発に励むとともに各種の研修会に参加する。また、法人内職員間で課題の共有や援助等の共通理解が図られるように、研修担当による内部研修や法人合同研修会を実施する。

さらに、援助活動に関する知識、技術向上と職員同士のお互いの理解を深めることを目的に、法人内人事交流を研修の一環として行う。（希望があれば随時調整を行う。）

なお、内部研修の方法や内容は、各事業所の研修担当者による会議で、年間計画を作成する。

又、防災については、法人内で防災担当者会議を随時実施し、想定される災害への対応を協議しているが、臨時的福祉避難所の指定等の協議も関係市町と行っており、防災対策に関わる動向や情報収集のため、積極的に説明会や研修会等に参加していきたい。

あにまあと事業計画

1. 目的

施設は、利用者さんや家族の方そして地域と協力し合い、どのような重い障がいのある人でも住み慣れた地域で生活ができ、主体的に生きていくための自己選択、自己決定権が保障され、個人の尊厳が重んじられなければならないことを認識し、利用者さんの日々の生活の充実と自己実現を援助することを目的としています。

2. 概要

- (1) 設置・運営主体 社会福祉法人福浜会
- (2) 種別・名称 多機能型 あにまあと (生活介護 はまぼうに併設)
- (3) 開設年月日 平成24年4月1日
- (4) 定員 5名
- (5) 多機能型(主たる対象者 重症心身障害児・者)
生活介護事業、児童発達支援事業、放課後等デイサービス事業
- (6) 職員構成

職種	管理者	児童発達支援 管理責任者	看護師	指導員又は 保育士	嘱託医	協力医
定数	1	1	2	2	1	1

あにまあと(障害児通所支援)

1. 基本方針

障がいの有無に関わらず、全ての子どもに平等な発達の機会を与えられる社会をつくること。
子どもに障がいがあっても、その家族が休養を取る、精神的ケアを受ける、就労するなどの自由が約束された社会をつくること。
福祉、医療、リハビリの観点から、子ども一人ひとりに適した活動を提供すること。
地域全体で子どもを支援出来るよう、開かれた事業所で有り続けること。

2. 活動方針

利用者さんの基本的人権を尊重し、主体的、意欲的に過ごすことを援助します。

(1) 早期発見・早期支援

- ・ 気付きの段階で相談、支援に結びつけ、子供の将来に向けた発達支援ができるよう各関係機関と連携を取り相談支援を行います。
- ・ 保護者の方の意向を踏まえた支援計画を立て一人ひとりにあった発達支援を行います。

(2) ライフ・ステージに対応した支援

- ・ 乳幼児期、少年期と途切れることのないよう一貫した発達支援が提供できるようにしていきます。
- ・ 就学時、卒業時等、移行期のサポートを行います。
- ・ 小中高と年齢に合わせた支援を行います。

- (3) 身近で療育や支援のできる体制
 - ・障がいの種別に関わらず支援が出来るよう専門性を高めていきます。
- (4) 保健・医療・教育・福祉の連携
 - ・子どもたちを中心に捉え、関係する機関と連携した支援を行います。
 - ・研修会等を通じて、障害児支援に対する理解を促し、関係者の輪を広げていきます。
- (5) 家族支援
 - ・育ちの環境を守るため、家族支援を行います。

3. 活動について

福祉、医療、リハビリの観点から、子ども一人ひとりに適した活動を提供し、地域全体で子どもを支援出来るよう、開かれた事業所で有り続けることを心がけていきます。

(1) コミュニケーション支援

利用者さんの喜怒哀楽を基準とした言語・非言語の表現を支援者が読み取ること。
音楽療法、感覚遊び、読本など

(2) 社会化

利用者さんが専門家や家族以外の他者と向き合っても、本人の望む本来の主張が出来るようになるための支援、及び生活環境をつくること。
統合保育、外出など

(3) 身体機能向上

利用者さんが、身体を使って自己表現を達成できる最大限の可能性を見出し、必要な支援を「楽しさ」を以って実施すること。
リハビリなど

あにまあと（生活介護）

(1) 体制

利用者 現在契約者 7名

(車椅子使用者 7名のうち全面介助者 7名、気管切開・ネブライザー吸入・経管栄養・NGチューブ・EDチューブ留置 1名、胃瘻造設・経管栄養・鼻腔及び口腔吸引 1名、気管切開・経管栄養・鼻腔及び口腔吸引・気切部吸引 1名、口腔吸引 1名、経管栄養 1名)

(2) 活動内容

①作業… 紙工芸・粘土細工（小麦粉粘土）・クッキー作りを中心にそれぞれが興味を持ち、取り組めるものを行っていきます。又、他グループの利用者さんにも参加を呼びかけ一緒に作業を行ったり、他グループの活動にも参加し交流を図ると共に活動の場を広げる機会を持つよう支援します。障がいが重くても、一人の社会人として働く喜びは大きい。一人ひとりに合わせ無理なく活動が出来るように働きかけ、感覚・色彩等感じる事の出来る作業を探りながら造形的な活動と組み合わせ考えていきます。

そのほか、毎日、袋井整体さんよりタオルの洗濯・たたむ仕事をいただいています（タオルたたみ 50枚前後）。出来る人は限られていますが、責任を持って行えるようにします。活動は、はまぼう（カラーズ）と合同で行います。

【パン作り】

- ・定期販売を中心にパン作りを行なっていく。

【定期販売】 火… 第2・第4 磐田市役所

第3 福田支所

水… 毎週（第1週を除く）→喫茶ペンギン

木… はまぼう前販売・そるとぼっと販売

- ・利用者さんは、現在担当している工程を責任もって行うとともに、新たにできる工程を増やしていけるように支援していきます。（買出し・計量・粉ふるい・卵塗り・袋詰め・販売など）

【菓子作り】

《クッキー》

主に月曜日に製作と袋入れを行う。各種販売先・バザー等で販売していくほか、外部からの注文を受けて販売していきます。

《マドレーヌ2種・ブラウニー・パウンドケーキ6種・シフォンケーキ2種・くるみとレーズンのカップケーキ・チョコチップマフィン、ガトーショコラ、スイートポテト》

主に午後の作業種として取り入れ、各種販売先・バザーなどで販売していくほか、外部からの注文を受けて販売していきます。

《レアチーズケーキ・黒ごまプリン・ゼリー2種》

夏のお菓子として製作・販売していきます。

②保護者さんへの販売

- ・保護者会や地域交流会での販売を行います。
- ・季節のイベント（バレンタインデー、ホワイトデーなど）に合わせてギフトを販売していきます。

③ふれあい体操… 月2回、スポーツグラマーによる柔軟体操や、皮膚刺激・関節可動域を広げる運動をゲーム感覚で実施。個々の障がいの内容に合った運動を検討し、無理の無いように進めていきます。

④散歩・外気浴… 室内で過ごすことの利用者さんは、外部環境（車や鳥・風、そしてその音や声など）により様々の刺激を受けます。その日の天候や利用者さんの体調等に留意しながら、介助者の可能な限り実施していきます。

⑤足浴・手浴… 冬季、特に下肢冷感が強いいため、足浴を実施することで血液の流れを良くし全身の緊張を和らげます。個別に足浴のほか手浴も行うと共にマッサージを行う。利用者さんの楽しみのひとつとして、入浴剤の種類を選択も取り入れていきます。

⑥リフレクソロジー… 月4回、1回に3人ずつ（一人約30分）の割合で、リラックスできる環境を保つよう考慮しながらリフレクソロジストによる足裏マッサージを行います。（施行前には足浴を実施し、足を温め血行をよくしておく。）車椅子利用者さんが多く、歩くことは殆ど無いため、足裏の刺激は良い効果となっています。

⑦レクリエーション… ペットボトルボーリング・ボール遊び・紙芝居・音楽鑑賞・ビデオ鑑賞・楽器遊び・ぬり絵・トランプ等を行う。遊びの中で仲間との関わりや喜びを体感できるようにします。又、ぬり絵等を通し、色彩遊びや出来上がりの達成感を味わえるようにしていきます。

⑧スヌーズレン… 車椅子利用者さんは行動範囲が限られてしまうことが多く外部刺激は少ないため五感刺激を目的としたスヌーズレンを取り入れます。暗幕使用、イルミネーションの光とアロマ、音楽等の演出で、聞く・見る・嗅ぐ・触る、を感じながらリラックスできるようにしていきます。

- ⑨内職… 「ブリヂストン」内職を作業種のひとつとして選択できる形をとっていきます。
- ⑩余暇活動… 木曜日の午後や買出しを兼ねて「外出」をします。外出先では季節を感じたり気持ちよく体を動かすことができる機会となるよう心掛け「散歩」なども取り入れていきます。また、施設内でもリフレッシュのため「レクリエーション」などを日課に取り入れていきます。
- ⑪グループ活動… 外出・食事会（外注）・納涼会・クリスマス会など、グループとして季節感を味わえる活動を実施し、メンバーの交流を図ると共に、日常の活動では出来ない物作り体験ができる外出先も計画していきます。
- ⑫誕生日… 利用者さんの誕生月にプレゼントを渡し皆でお祝いしたり、誕生日外出として利用者さん本人が買い物に行くなど楽しめるようにします。

(3) その他

①ミーティング

<朝のミーティング> 毎日、利用者さんが交代で当番となり進行。出欠席者やその日の活動の確認、食事介助者の確認等をし、利用者さんそれぞれが1回は発言できるように進めていきます。

<帰りのミーティング> その日にあった出来事の感想や反省、翌日の予定を確認します。

<金曜日のミーティング> 金曜日の午後はリラックスして過ごしながらい週の予定の確認をします。また、グループ活動の計画など、日頃なかなか言えなかった意見や思いを伝えられる場となるよう配慮し、職員と利用者さんとのコミュニケーションの充実を図っていきます。

- ②個別体験（個別外出）… 他グループの利用者さんとの関わりも持てるように働きかけ、個人の希望に沿って実施できるように計画していきます。体調等により外出が難しい利用者さんにはご家族と相談しながら検討します。

- ③宿泊体験… 昨年、はまぼう施設内にて初めての試みを実施。楽しく過ごせたようで、今年度も無理のないよう計画していきます。（希望者）

- ④健康管理… 看護師を中心に一人ひとりの日々の様子を観察し、保護者との連絡を密にとりながら個々の対応に留意し職員間で共通認識をします。そして、利用者さんが無理なく過ごせるように配慮していきます。医療ケアに関してはそれぞれ主治医のケア指示書に従い看護師が実施します。

- ⑤食事… 個々に合った食べやすい食事形態を探りながら、楽しく食事が出来るように配慮していきます。（きざみ食・一口大・小口切り・ミキサー食・トロミ）

別紙 （障害児通所支援）

活動の詳細について

○ コミュニケーション支援

・音楽療法

幼児向けに限らず、リズムカルな楽曲を使って手足、体幹、また表情を使って気持ちを表現してみる。プロの講師を派遣してもらい行うことも予定しています。リトミックは音楽を使った教育方法ですが、音楽療法は機能発達や健康の促進法とされています。

・感覚遊び

様々な感触の用具を使い、感覚を刺激する活動。タッチングを融合させ、他者との信頼関係も同時に構築していきます。感受性を豊かにし、意思伝達の方法獲得を目指します。お子さまの身体的能力に合わせ、積み木などの玩具を使った微細運動と、大きいクッションなどの遊具を使った粗大運動を個別に行います。又、活動前には静かな音楽を聴き、リラックスした姿勢を作り心理的安定を図ります。

・読本

お子さまの機能に合わせ、主にストーリーのあるものではなく、挿絵と声を使って日常生活動作を感覚的に理解する活動です。やがて、挿絵が無くても声だけで次の動作が予測出来るように支援する方法です。

○ 社会化

・統合保育

たくさんのお友達と相互に影響し合う関係を作ります。又、実績を作ると共に近隣の保育施設とも共同で活動が行えるよう呼び掛けを続けて参ります。お子さまがより多くの人に理解され、生活のしづらさを感じる事のない将来に向けた大切な活動であると考えています。

・外出

自然や四季の変化を太陽の下で感じられるよう、積極的に取り入れていこうと考えています。又、スーパーマーケットや地域のイベントなどにも出向き外での日常を感覚的に身に付けられる支援となります。※外出には常時、看護師も同行します。

○ 身体機能向上

・リハビリ

支援計画に基づき、個別に実施します。

平成26年度そるとぼっと事業計画

1. 目的

施設は、利用者さんや家族の方そして地域と協力し合い、どのような重い障がいのある人でも住み慣れた地域で生活ができ、主体的に生きていくための自己選択、自己決定権が保障され、個人の尊厳が重んじられなければならないことを認識し、利用者さんの日々の生活の充実と自己実現を援助することを目的としています。

2. 基本方針

ノーマライゼーション理念を柱に、活動の主役は利用者さんであり、職員は利用者さんのあらゆる面での援助者であるという考えが基本です。職員は、常に利用者さんに対する理解と愛情を持ち、支援等について工夫し、それぞれの職種において、適切な支援の実施、設備、財産の保全、予算、経理の適正な執行に当たるとともに、職員間及び利用者さん並びに家族の方との有機的な連携が図られるように努めます。

3. 活動方針

利用者さんの基本的人権を尊重し、主体的、意欲的に過ごすことを援助します。

- (1) 一人ひとりの関心、持っている力・適性等を考慮し、自己実現をめざしたプログラムを立てます。
- (2) 一人ひとりの個性を尊重し、その生活経験を広げ、社会性を養い、充実した地域生活につながるように援助します。
- (3) 一人ひとりのかけがえのない生命の大切さを受け止め、その安全を図ると共に心身の健康の維持・増進に努めます。
- (4) 家族との意思の疎通を図ることで、一人ひとりにとって質の高い生活に結びつくように努めます。
- (5) 地域の方々、ボランティアさん、関係行政等活動を通じ、その理解と協力を深め、社会参加しやすい環境づくりをめざします。

4. 活動について

どんなに重い障がいがあっても、地域の中で暮らし続けたいという思いや願いを受け止め、一人ひとりの活動や関係の広がり、そして地域を意識したプログラムを心がけていきます。

(1)生活

社会生活を営んでいく上で身につけて置きたいことについて、日常の場面の中で自らの力で獲得できるように援助していきます。

- ・ 身の回りのこと・・・移動、身だしなみ、歯磨き、食事マナー、排泄等
- ・ 社会性・・・他の人との信頼関係、挨拶、言葉遣い、交通ルール等

(2)活 動

働くということは、その創造的な活動または生産的な活動を通して自己表現する場です。働くことで物を作る喜びや充実感を得ると共に、協同活動によって利用者間の関係が作られていくものであると考え、だれもが参加できる内容を準備しています。そのために、利用者さん一人ひとりが主体的に取り組めるように、作業活動、創作活動、レクリエーション等を組み合わせ、個々の思いや意見が反映されたプログラム作りや、よりきめ細かな配慮や関わりができる環境等に留意した活動を心掛けています。

また、日常的に地域の方々との関わりの中で活動することが、「地域で安心して暮らしていくための環境づくりにつながる」という視点から、地域の方がもっと関わりやすい環境にしていく、「活動の場所を徐々に、地域の中に、できれば一緒に活動をしていく」ことを目標として、活動を工夫していきます。

現在、事業所によって違いはありますが、所属しているグループ内にあるいくつかの活動を自分で選んだり、自分のやってみたいことがあるときは、他のグループの活動であっても選ぶことができる方法を取り入れたり工夫をしています。大切なことは、利用者さんが興味を持って、主体的に取り組める活動があることです。利用者さんと共に、活動の計や内容を考え、話し合い、プログラムを作成していくようにしています。

5. 概 要

- (1) 設備・運営主体 社会福祉法人 福浜会
- (2) 種 別 ・ 名 称 生活介護事業 そるとぼっと
- (3) 開 設 年 月 日 平成19年4月1日
- (4) 定 員 20名
- (5) 地域生活支援事業 (日中一時支援事業・移動支援事業) 若干名
- (6) ライフサポート事業 若干名
- (7) 福祉有償運送
- (8) 障害児(者)地域療育三事業
- (9) 規 模
 - 敷地面積 646㎡
 - 建築面積 301.69㎡
 - 建物の構造 鉄骨2階建、一部木造平屋建
- (10) 職 員 構 成

職 種	管理責任者 施設長兼 サービス	生活支援員	看護師	嘱託医
定数	1	7	1	1

6. 活動の内容

利用者さん自身が主体的に取り組めるように利用者さんと共に活動の内容を考え、自己選択・自己決定を基本に関わっていく。また、利用者さん一人ひとりが安心して気持ちよく活動できるように、それぞれの特性や身体状況に配慮した支援を行なう。グループ内でも統一した活動に囚われず、作業と創作活動やレクリエーション等を柔軟に組み合わせ、グループの壁を超えた活動のあり方も検討して行く。全体の行事は各々が楽しめる参加の形態を考えていく。

地域との関わりも大切にし、製品販売所『そるとぼっと』へも繰り返し足を運んでいただけるよう、法人内施設とも協力して外部に働きかけていく。

(1) せさみグループ

食事、排泄、移動等で介助が必要な方が多いので、利用者さんの身体面と精神面に配慮しながら、個々のペースに合わせて活動を進めていく。作業面では、ブリヂストン、自主製品作成（キャンドル、ハンガーモップ、ポストカード）、缶潰し作業を行っていく。車で出掛けたり、散歩や水遊び、体を使ったレクリエーション等も行っていく。体育館活動は季節や天候などを考慮して、利用者さんに無理のない範囲で継続していく。また、リラックスできる活動として、手浴、足浴なども行っていく。グループ活動は、ボーリング、昼食作り、ウォーキング等、ご家族にも参加を呼びかけ計画していく。

(2) みんとグループ

拘りを持っている方や日常の変化に弱い方が多いので、分かりやすく見通しの立つ日課と、安心し落ち着いて過ごせる環境を整える。それぞれの思いを尊重しながら、互いに良い関わりが出来るような雰囲気大切にしていきたい。

作業は各人の特性に合った量や内容を設定し、やり易い工夫をする。また、作業環境にも配慮する。施設内作業として主に割り箸とブリヂストン、外へ出かける作業としてポスティング、缶つぶし等を行う。身体を動かす機会も作り気分転換や運動不足の解消を図る。余暇活動として利用者さんの希望をとりいれた月1回のお楽しみ会や、グループ活動として季節感を味わえる外出などを計画していく。

<作業活動計画>

①キャップ分離作業（ブリヂストン）

部品をキャップ、カバー、ウレタンに分離する。多くの利用者さんが取り組むことができる作業だが、提供量が年々減少傾向にある。工程ごとに関わるメンバーや量を調整しながら行なっていく。

②LDキャップ(ブリヂストン)

小さな部品にコーティングされた樹脂を指先を使って剥がしてきれいにする。得意な利用者さんを中心に行う。

③割り箸袋入れ（藤本商会）

箸、箸袋、爪楊枝、手拭をビニール袋にセットする。衛生面での配慮や巧緻性が必要だが、工程を分担しながら取り組んでいる。作業量も徐々に増えている。

④ポスティング(アドポスティング)

チラシ広告を指定地域のポストに投函する。常時ある仕事ではないが、地域に出て行くことで近隣の方と触れ合ったり、利用者さんの気分転換にもつながる。配布区域を障がいの重い方でも散歩を兼ねながら行うことができる区域に限定した。

⑤キャンドル作り(自主製品)

砕いたロウを溶かし、着色して型に流し込み、パーツを付けて形成する。完成までに時間がかかるため、余裕のあるときに作り置きしておく。いろんな工程で関わって作っていただけるように工夫し、新しいデザインも考えていきたい。

⑥ポストカード作り(自主製品)

パソコンで絵を描いたり、紙に描いた絵をスキャンして利用者さんのオリジナルポストカードを作成。より完成度の高い製品を目指し、また多くの方に知っていただけるような取り組みもしていきたい。

⑦ハンガーモップ作り(自主製品)

針金ハンガーに毛糸を結び付け、形を整えてハンディーモップを作る。毛糸の配色や表情によりカラフルで可愛いモップが出来る。

⑧エコビーズアクセサリ(自主製品)

使用済みのペットボトルを再生利用し、マジックで彩色したり絵を描いてオーブンで焼き、出来たビーズでストラップやブレスレットなどを作成する。

⑨お茶注文販売

緑茶や水出し煎茶等を、新茶やお歳暮の時期に合わせ注文販売を行う。利用者さんの家族、職員中心に販売を広げていく。

⑩自主製品販売

出来上がった自主製品を法人内施設と協力して、そるとぼっと内の製品販売所をはじめ地域のバザー等でも積極的に販売していく。販売協力店には定期的に商品を入れ替え、補充を行っていく。地域との関わりを深めるため、利用者さんによる店舗での販売活動や宣伝にも力を入れていき、多くの人に知っていただき、製品作りの意欲につなげていきたい。

<その他の活動計画>

①宿泊体験

参加希望をとって、そるとぼっと等に宿泊する。日中一時支援を利用して年に1回実施する。

②個別体験

利用者さんから希望を伺い、少人数での外出や体験を年1回実施する。利用者さんによって楽しめる内容が異なるため、施設全体での旅行は実施していない。

③料理作り

自分で作って食べることの楽しさを味わう。メニューは利用者さんの希望や参加しやすい内容を中心に実施する。グループ活動やレクリエーションとして計画していく。

④スポーツ・文化活動

水泳、ボーリング、カラオケなど利用者さんが楽しめる活動の中から選択して年1回実施。

⑥余暇活動(施設行事)

利用者さんの好みやグループの活動として、創作活動、料理作り、外出散策、音楽鑑賞、園芸活動等の実施。施設全体の行事として、流しそうめん、ファミリーウォーキング、クリスマス会、新年を祝う会、豆まき会等を実施していく。

7. 委員会活動

利用者さんの生活・健康管理並びに安全・環境整備等について、委員会を設け、協議する。

(1) 保健委員会

利用者さんの保健、衛生面に留意し、家庭と連絡を取りながら、その維持向上を図っていく。健康診断、嘱託医との連携、健康記録の整備、定期的な体重測定を行なう。

必要に応じて保健に関するお知らせ等を発行する。また、施設内及び個人への衛生面の配慮や呼びかけを行なっていく。

(2) 環境委員会

そるとぼっと内外の環境整備について協議を行い、利用者さんにとって快適で過ごしやすい環境作りを進めていく。職員全員で共通の認識をもって環境美化に努めていく。

ゴミの分別、週1回の除菌消毒、年2回の大掃除、駐車場の整備、堤防の草刈り等を協力して行っていく。また、備品や設備の欠損、老朽化している箇所の確認及び修繕をしていく。

日常的には、利用者さんと共に施設内の掃除、草取り、花の水やり、ゴミの運搬などを活動の中で行っていく。

(3) 安全委員会

利用者さんにとって安全で快適な活動を提供するため、危機管理及び緊急時の対応に努める。「事故報告書」「ヒヤリハット」により情報収集と安全管理体制の見直しをすることで、職員の安全対策への意識向上を図り事故を未然に防止する。また、活動中や送迎時の車両の安全運転と事故防止に努める。

防災担当者と連携し、毎月の避難訓練の実施と、災害時の対応について協力する。

8. 地域社会との関係

そるとぼっとは、地域社会にとって貴重な社会資源であると共に、地域社会の一員であり、積極的に地域との交流を図っていく。

(1) 広報活動

- ・ふくはまの風（法人より年3回発行）の配布等
- ・そるとぼっと通信（年4回発行）の配布等
- ・バザーや協力店販売による自主製品の販売
- ・施設（法人）行事への地域の方々の参加（施設のオープン化）

(2) 販売活動を通じた来客者との交流

(3) 地域行事への協力

(4) ボランティア活動及び実習生等の受け入れ

(5) 作業、散歩、外出等、日常的な施設外活動の実施

(6) 地元自治会と防災対策等で連携を図る

9. 家庭との関係

事業所における日中活動は、家族の協力があってはじめて支援の効果が期待される。日常から家庭と意思疎通を図り、活動への理解と協力を求め、家族からの悩みや相談があれば真摯に向き合い共に考えていく関係作りを心掛けていく。職員として利用者さんや家族の方の思いや願いにふれることが大切である。

(1) 家庭との連絡

個人の連絡ノートにより日々の情報を伝え、必要に応じて電話連絡や家庭を訪問する。

(2) 利用者の個別支援計画についての確認

年に2回、また必要に応じて個別面談を実施する。

(3) 活動及び行事等への参加・協力の呼びかけ（流しそうめん・ファミリーウォーキング等）

(4) はまべ会との共催行事の実施

(5) 活動参観・懇談会の実施

10. 苦情解決体制

苦情解決体制基本要綱に基づき、受付担当者、解決責任者、第三者委員を置き、幅広く意見を聞くために、事業所内に意見箱（苦情箱）を設置し、苦情への適切な対応に努める。利用者さんの権利を擁護し、信頼関係を築くことを基本に、施設運営の質的向上を目指していく。また、苦情ではない内容でも、大切だと判断したものは、「こんな一言聞きました」という形で、報告書を作成する。

- | | | |
|--------|--------------|-------|
| ・受付担当者 | 生活支援員 | 太田康子 |
| ・解決責任者 | 管理者 | 河合裕孝 |
| ・第三者委員 | 元浜松養護学校事務長 | 寺田勝夫 |
| | 元磐田市手をつなぐ育成会 | 寺田い久子 |

11. 虐待防止対策

利用者さんの人権を擁護し、虐待を未然に防止するために、責任者を定め虐待防止の組織を設置する。苦情解決体制の取組みと併せて、研修会、会議の中で職員の意識の向上を図り、組織として安心、安全な質の高い支援を提供する。

12. 関係機関との連携

事業所等に挙がってくる利用者さんやその家族のニーズには、地域の課題として考えていったほうが良いと判断できる内容がある。また、場合によっては本人と家族の状況を連絡する必要もある。そのために、県や市町等関係機関と情報交換の場を設けることは、そうしたことを直接伝える機会であり、当事者の声を代弁することにもなる。

逆に、地域で行われている活動や関係機関等が主催する会合等に職員が参加することも重要で、事業所内では知ることが少ない地域のニーズに触れる機会でもあり、また施設の役割を実感する機会でもある。そうした関係機関との連携は、地域全体の福祉の向上につながっていくのである。

- ・ 全国・東海地区・県知的障害者福祉協会、県通所施設連絡会、県西部地区施設連絡会への参加への加入及びこれに関係する団体との協力
- ・ 中遠地域自立支援協議会及び中東遠圏域自立支援協議会並びに及び福田チーム検討会への参加
- ・ 市町指定相談事業所、就業・生活支援センター等との連携・協力
- ・ 手をつなぐ育成会等の家族や本人が参加する団体とのつながりの強化。
- ・ 中遠就業促進協議会への参加
- ・ 中東遠保健福祉圏域連絡調整会議

13. 会議の実施

現在行われている会議としては、各グループ会議、職員会議を毎月実施している。この他に、サービス管理責任者を交えた管理者等会議（毎月）がある。また、各事業所の防災担当者、研修担当者、実行委員による合同会議を開催したり、リーダーと管理者等による意見交換の場を設けている。テーマの設定は参加者で話し合い、悩みや課題などを共有していきたいと考えている。法人の理念や目的及び施設の活動方針を柱に、支援内容の点検・見直しを図っていくことを基本とする。

14. 職員の健康管理

職員は、自ら心身共に健康な状態を維持するよう努め、そるとぼつとは、法に定められた健康診断及び検査を実施するほか、職員にとって快適な勤務環境の保持を図る。

15. 研 修

職員は、日頃から自身の人間性の涵養に努め、援助活動に関する知識、技術向上に意欲的に取り組むために、自己啓発に励むとともに、各種の研修会に参加する。また、法人内職員間で課題の共有や援助等の共通理解が図られるように、研修担当による内部研修や法人合同研修会を実施する。研修の方法や内容は、各事業所の研修担当者による会議で、年間計画を作成する。

援助活動に関する知識、技術向上と職員同士のお互いの理解を深めることを目的に、平成 22 年度より、希望者による法人内事業所間の人事交流を実施した。

16. 防災対策

東日本大震災以降、法人内で定期的開催している防災担当者会議を今後も継続して行く。東海・東南海大地震及び津波の襲来を想定し、利用者さんの避難訓練のあり方、防災設備、備蓄食等の防災対策を地域と関係を持ちながら総合的に検討していく。定期的に避難訓練を実施し、利用者さんと職員の意識を高める。

1 日 の 流 れ

時 間	月 ~ 金	水 ・ 土
8 : 3 0	職員ミーティング 通所 (送迎車)	
1 0 : 0 0	活 動 (朝の会、作業、散歩、創作活動、レクリエーション他)	
1 2 : 0 0	昼 食 ・ 休 憩	
1 3 : 1 5	活 動 (作業、散歩、外出、サークル、 創作活動、レクリエーション他)	1 3 : 3 0
1 5 : 3 0	帰りの会 退 所 (送迎バス)	

※ 水曜日は、支援会議のため (13:30~) 帰宅。

土曜日は、年間カレンダーにより通所日を指定。

設 備 点 検 ・ 保 健 衛 生 等

月	設 備 点 検 ・ 保 健 衛 生
4	定期健康診断(レドゲン、検尿、検便、血圧、内科検査)、
5	
6	浄化槽定期点検
7	消防用設備資格者点検
8	
9	総合防災訓練、設備自主検査
1 0	定期健康診断(血液検査、検尿、検便)、浄化槽定期点検
1 1	浄化槽法定検査
1 2	
1	消防用設備資格者点検
2	
3	設備自主検査、昇降機資格者点検
毎月	体重測定、避難訓練、消防用設備自主点検

※歯科衛生士会によるブラッシング指導 (期日未定)

※健康診断は、はまぼう・松ぼっくりと合同で実施する。

平成 26 年度松ぼっくり事業計画

1. 目 的

施設は、利用者さんや家族の方そして地域と協力し合い、どのような重い障がいのある人でも住み慣れた地域で生活ができ、主体的に生きていくための自己選択、自己決定権が保障され、個人の尊厳が重んじられなければならないことを認識し、利用者さんの日々の生活の充実と自己実現を援助することを目的としています。

2. 基本方針

ノーマライゼーション理念を柱に、活動の主役は利用者さんであり、職員は利用者さんのあらゆる面での援助者であるという考えが基本です。職員は、常に利用者さんに対する理解と愛情を持ち、支援等について工夫し、それぞれの職種において、適切な支援の実施、設備、財産の保全、予算、経理の適正な執行に当たるとともに、職員間及び利用者さん並びに家族の方との有機的な連携が図られるように努めます。

3. 活動方針

利用者さんの基本的人権を尊重し、主体的、意欲的に過ごすことを援助します。

- (1) 一人ひとりの関心、持っている力・適性等を考慮し、自己実現をめざしたプログラムを立てます。
- (2) 一人ひとりの個性を尊重し、その生活経験を広げ、社会性を養い、充実した地域生活につながるように援助します。
- (3) 一人ひとりのかけがえのない生命の大切さを受け止め、その安全を図ると共に心身の健康の維持・増進に努めます。
- (4) 家族との意思の疎通を図ることで、一人ひとりにとって質の高い生活に結びつくように努めます。
- (5) 地域の方々、ボランティアさん、関係行政等活動を通じ、その理解と協力を深め、社会参加しやすい環境づくりをめざします。

4. 活動について

どんなに重い障がいがあっても、地域の中で暮らし続けたいという思いや願いを受け止め、一人ひとりの活動や関係の広がり、そして地域を意識したプログラムを心がけていきます。

(1)生 活

社会生活を営んでいく上で身につけて置きたいことについて、日常の場面の中で自らの力で獲得できるように援助していきます。

- ・ 身の回りのこと・・・移動、身だしなみ、歯磨き、食事マナー、排泄等
- ・ 社 会 性・・・他の人との信頼関係、挨拶、言葉遣い、交通ルール等

(2)活 動

働くということは、その創造的な活動または生産的な活動を通して自己表現する場です。働くことで物を作る喜びや充実感を得ると共に、協同活動によって利用者間の関係が作られていくものであると考え、だれもが参加できる内容を準備しています。そのために、利用者さん一人ひとりが主体的に取り組めるように、作業活動、創作活動、レクリエーション等を組み合わせ、個々の思いや意見が反映されたプログラム作りや、よりきめ細かな配慮や関わりができる環境等に留意した活動を心掛けています。

また、日常的に地域の方々との関わりの中で活動することが、「地域で安心して暮らしていくための環境づくりにつながる」という視点から、地域の方がもっと関わりやすい環境にしていく、「活動の場所を徐々に、地域の中に、できれば一緒に活動をしていく」ことを目標として、活動を工夫していきます。

現在、事業所によって違いはありますが、所属しているグループ内にあるいくつかの活動を自分で選んだり、自分のやってみたいことがあるときは、他のグループの活動であっても選ぶことができる方法を取り入れたり工夫をしています。大切なことは、利用者さんが興味を持って、主体的に取り組める活動があることです。利用者さんと共に、活動の計や内容を考え、話し合い、プログラムを作成していくようにしています。

5. 施設の概要

- (1) 設置・運営主体 社会福祉法人福浜会
- (2) 種 別 ・ 名 称 障害福祉サービス事業 松ぼっくり（生活介護事業）
- (3) 開 設 年 月 日 平成24年4月1日
- (4) 定 員 40名
- (5) 地域生活支援事業（日中一時支援事業・移動支援事業）若干名
- (6) ライフサポート事業 若干名
- (7) 福祉有償運送
- (8) 障害児(者)地域療育三事業
- (9) 規 模
 - 敷地面積 2072.38㎡
 - 建物面積 708.03㎡
 - 建物の構造 鉄筋コンクリート造 平家建
- (10) 職 員 構 成

職 種	管理責任者 サービス 管理者兼	スタッフ	嘱託医
定数	1	16	1

6. 活動の内容

開所して12年目を迎え、一人一人の気持ちや思いを充分感じ取り、活動してこれだろうかという反省とその都度、できることを進めてきた結果が今にあるという思いが交錯している。

今まで、いろいろなことがありながらも、利用者さんの思いや気持ちを受け止めること、そして「理解してもらえてよかった」という経験こそが気持ちの通じ合う人間関係を築くことができるのではないかと取り組んできたように感じている。今後も、意思を尊重し、思いを受け止めてもらえる人とのやりとりを通して、自己主張する力だけでなく、相手の言葉に耳を傾ける姿勢やおもいやり、自律心が培われるのではないかという原点に立ち戻り、支援していきたいと思っています。

今年も各グループごとに、支援の内容や活動内容が利用者さんにとって楽しく、意義あるものになるように話し合いながら、進めていきます。

～ グループごとの内容 ～

W i s h

『本人の気持ち・思いに寄り添い認め合える関係を築いていく。』事を大切にしていく。また、一人一人が安心できる環境（関係・場所等）を整えていきたい。作業面では、個々の仕事を分かりやすくし、その時々気持ちや体調面に配慮し、作業量・作業時間を決めていくことで、達成感を感じ、心地よく参加出来るようにしていく。

また、利用者さんの意見を取り入れて午後の活動・グループ活動・余暇活動等、一人一人の利用者さんが、楽しみや喜びを持って過ごせるようにしていく。

(1) 作業活動

①イチゴポット作り

いちご栽培用の細粒綿をポットに詰め、ケースに入れていく作業をする。出来上がったら、鈴木農園さんへ納品に行く。

②リングはめ

治具を利用し、自動車等の部品（パイプ）にリングをはめる。（㈱コーケン工業）

③アルミ缶リサイクル

週2、3回程度、地域の人などの協力を得ながらアルミ缶を回収する。回収したアルミ缶は潰し、週1回程度三光㈱に運搬・納品する。

④しいたけ作業

毎年4月～7月、11月～3月の期間で、週1回程度森町のしいたけ農家(そのみ園)にて、一日作業を行う。内容は「ホダ木からしいたけを採る」「古くなったホダ木を肥料にするための運搬をする」「採ったしいたけを機械でパックして、販売用のシールを貼り、箱につめていく」という作業を時期に添って行う。しいたけ作業では、一日作業（昼食をはさむ）をする中で、地域で作業する体験をしていきたい。継続していく中で、地域の人たちとの交流も増え、あたたかな関係にも恵まれてきているので、気持ちのいい時間にして楽しく社会参加出来るものにしていきたい。

⑤(有)静岡フスマ商会

ふすまの梱包用ダンボール組立作業を、他のグループの人と共に参加していく。（対象の方）

⑥お茶の委託販売（恵松学園さんからの委託作業）

時期に応じたお茶製品を発注し、品物が入荷した後のシール貼りと梱包を行い、その後販売する。

⑦自主製品（Wishオリジナルノート等）

和紙に絵の具を吹きつけ、利用者さんの絵をステンシルして、メモ帳や連絡ノートに貼り付ける作業や観葉植物の植え込み作業を行う。完成した製品は、地域やバザー等に販売する。製品については、求められているものを考えながら、その種類を増やしていきたい。

（２）その他の活動

利用者さんの意見を聞きながら、季節ごとのグループ外出・個別外出・宿泊体験・余暇活動などを実施していく。午後の日課では、公園で身体を動かしたり・散歩したりする中で、リフレッシュしていくと共に、健康面にも配慮した取り組みをしていきたい。また、公共施設である図書館などを利用し、ゆったりした時間を過ごしていく。その中で、職員との関係も楽しみながら深めていきたい。

スマイル

利用者さん一人一人に合わせて一日の活動の見通しが立ちやすいカリキュラムを組むようにしていく。（午前は作業、午後は外出を基本とする）また、一人一人の思いに寄り添った活動や環境づくりをしていきたい。

① 受注作業

利用者さん一人一人に合わせて作業を組み合わせていく。また集中して作業を行える環境を整えていく中で利用者さんのエンパワーメントを高めていく。作業量に関しては、その日の利用者さんの体調や状態を考慮しながら、無理なく継続して取り組んでいけるように配慮していく。

- ・(株)コーケン工業・・リングはめ
- ・ブリヂストン(株)・・キャップ分離作業

② 余暇活動

午後の活動時間を利用して「外出」「散歩」を実施する。

季節を感じながら、楽しく体を動かすことができる機会とし、地域の公共施設・資源も積極的に活用していきたい。

③ 個別外出

個人の希望に沿って実施していく。また、個人の希望が汲み取れるように日頃から本人や家族とのコミュニケーションを大切にしていく。

④ グループ外出

年に数回、季節を感じられるような場所へ外出したり、レクリエーション要素を取り入れ楽しく過ごせるように立案・実施していく。

⑤ 宿泊体験

将来の生活を見据えた経験ができるように計画していく（年1回）。食事や入浴などは、公共の施設を利用することで利用者さんにとって有意義な体験となるようにしていく。

ビジョン

利用者さん一人ひとりに適した仕事ができるよう、複数の作業種を用意し、落ち着いて取り組めるような環境づくりにも配慮していく。また、より多くの利用者さんに施設外作業へ参加する場を設けることで、社会参加の機会を増やしていきたい。

(1) 作業活動

① 受注作業

同じ工程の繰り返しの仕事を取り組みやすい利用者さんのために、オフィス用品の組み立てや、部品の袋詰め等の請負作業を行う。

- ・ 堀住加工（シール貼り、袋入れ、箱入れ、ホチキス止め）
- ・ (株)コーケン工業（リングはめ）
- ・ 千栄加工（オフィス用品の組み立て、カード入れ）
- ・ 倉沢製作（電池パックのフィルムはがし）

② 施設外作業

社会参加と就労支援へつなげていく活動に主眼を置き、地域の事業所や老人施設へ出向き仕事をする。

- ・ (有) 静岡フスマ商会 ・ (株)コーケン工業
- ・ 於保老健センター、さくらの苑でのベッドメイキング

③ その他の作業

地域へ貢献できる仕事としてふるさと公園の清掃を週一回実施する。

家庭や事業所、商店の缶回収を行い、リサイクル活動に貢献する。

④ 新しい作業の開拓と自主製品の開発

(2) 余暇活動

日々の生活に楽しみや潤いをもたせ、体験を通して生活の幅を広げる。また、個々の体験にとどまらず一緒に活動することで互いを思いやり、時には折り合いを付けることができるような人間関係を育むことを目指す。加えて、健康増進のために身体を動かす機会も増やしていきたい。

計画の立案や活動内容については利用者さんが自己選択、自己決定を経験していく機会となるように工夫していく。小さなことでも、利用者さんの思いを形にする機会を大切にすることで、主体的に活動に参加してもらえるようにしたい。

① 散歩・外出

午後の活動として、公園で体を動かしたり、散歩を取り入れることで、健康面にも配慮していく。また、図書館等を活用することで地域とのつながりを深めていく。

② 個別外出

利用者さん本人の希望する外出で、計画から実施まで主体的に関わり、様々な体験をすることを目的とする。

③ グループ外出

同じグループの利用者さんと職員で、行楽地へ行ったり、食事に出掛けたりすることで、仲間づくりやリフレッシュする機会とする。

④ 個別体験

ひとりひとりのニーズに基づいて生活に密着した体験活動を考えていく。

(簡単なおやつ作り、料理作り、インターネット、買い物など。)

⑤ 宿泊体験

公共の入浴施設を利用したり、家族以外の人たちと過ごしたりすることで、人間関係の幅を広げ、仲間どうしの時間を共有する。

樹

『個々の思いなど、伝え合える関係』『お互いの気持ちを認めあう仲間づくり』を大切にしていきたい。また、本人の思いなどが相談でき易く、気持ちが安らげる環境を整え、安心して過ごす事が出来る居場所を提供していく。

作業面では、その日その日の気持ちを大切にしながら、一人一人の仕事に対する責任、やりとげた時などの充実感を味わえるようにし、自信にも繋がるようにしていく。

活動面では、仕事とは違ったリフレッシュする時間を持ったり、楽しみながら活動し生活の幅をひろげる取り組みをしていきたい。

(1) 作業活動

① 受注作業

リングはめの請負作業（㈱コーケン工業）を中心に行っていく。

- ・ ㈱コーケン工業（リングはめ）
- ・ 千栄加工（クリップ・カード入れ）
- ・ 堀住加工（シール貼り・袋入れ・ホチキス止め）

② 公園清掃

地域での仕事の1つとして、磐田市から委託を受け「ふるさと公園」の清掃を週1回実施していく。

③ 施設外作業

本人の希望により参加していく。～(有)静岡フスマ商会

④ 自主製品

曼荼羅アートなどに取り組み、様々な個性が生きるものにしていく。また、落ち着いた中で取り組むことが出来るようにし、気持ちの安定が望めるものにしていきたい。(ノート、メモ帳等に加工する)

(2) その他の活動

・ 午後の活動は、その日毎に利用者さんの意見を取り入れていき、仲間同士の認め合う場にしたたり、個々のゆったりした時間を過ごす場にしたたりと、生活の幅を広げ楽しみながら過ごす時としていきたい。公園で身体を動かす、図書館に行く、買い物をする、おやつ作りをするなど、仕事とは違った楽しみと気分転換が出来るようにしていく。

・ グループ活動は、季節毎の楽しみを持てるように、利用者さん主体で計画をたてていく。

(宿泊体験・クリスマス会・新年会等)

・ 個別外出は、相談しながら決めていく。少人数で、本人主体の活動としていきたい。

7. 音楽活動

音楽ボランティアさんに来ていただいて、グループよりそれぞれ希望する利用者さんが集まり、歌を歌ったり音楽を鑑賞して楽しむ。ゆったりとした時間の中で、音楽を聴きながら気持ちをリフレッシュしたり、次回の歌のリクエストをしたり、楽しく時間を過ごしていきたい。

8. 行事

季節の行事・レクリエーション・ウォーキング等文化的、余暇的活動を実施し、楽しみや生きがいに通じる内容としていく。又、土曜日にはカラオケや地域へ出かけていく機会を多く持つとともに、希望者を中心に、他の機関が企画する行事などに参加していくことも考えていく。

又、行事を行う際には利用者さんや家族の方と相談しながら進めていきたい。

9. 工賃の支給

利用者さん一人一人が何らかの仕事をを行い、そのことを通して社会参加することは大切なことであり、生きがいにつながるものと考えている。引き続き作業収入の総額から、材料費などの必要経費を差し引いたものを、利用者さんそれぞれの作業活動の状況と出席率を考慮に入れて配分し支給する。支給状況については、適宜見直す機会を設ける。

10. 委員会活動

利用者さんの生活・健康管理並びに安全・環境整備等について、委員会を設け協議する。

(ア) 生活・保健衛生委員会

利用者さんの生活・健康衛生面に留意し、その向上を図るため、年2回の健康診断や血液検査、嘱託医による問診、血圧測定、身体測定、検尿、検便、レントゲン健診、問診表の提出を行う。又、必要に応じて保健だよりを発行し、情報の提供に努める。

今年度も、感染症予防のための対策を行う。(例：ドアノブ・手すりの消毒等) 又、車輛に救急セットを用意し、緊急時に利用できるようにする。体調を崩したり、怪我をする利用者さんも居ることから、看護師を中心にいざという時に対応できるように、連絡方法や役割について協議しておく。

(イ) 環境美化委員会

利用者さんを取り巻く環境について、気配りと衛生面に配慮し、委員が中心となって取り組んでいく。年2回の大掃除をはじめ、草刈りや草取り、花壇整備などについても、ご家族の方やボランティアさんの力を借りながら、木の剪定や花壇の除草、季節の花を植えるなど過ごしやすく快適な環境美化に努める

ゴミの分別については、種類別のゴミ箱を分かりやすく表示し、他の職員の協力を得ながら全職員で意識的に分別に取り組む。又、施設周辺の見回りを普段から心掛け、利用者さんが快適に過ごせるように、ボランティアさんの力を借りてより良い環境作りに努めていく。

又、節水・節電・事務用品（コピー用紙の両面印刷やミスコピー紙の再利用も含む）等の無駄遣いをなくし、経費の削減に努めるように職員に働きかけていく。

施設も開所して12年が経ち、修繕すべき箇所も見られているので、施設周りの観察に努め、必要に応じて修繕する。

(ウ) 安全委員会

利用者の方に対し豊かな支援と安全な環境を提供するため、施設設備の危機管理及び支援上の事故防止を目的として、職員の意識向上を図る。また、「事故報告書」「ヒヤリハット報告書」の利用により、職員間で安全への意識を高め、情報を交換しやすい環境づくりを進める。

①利用者の安全確保と適切な支援の実施及事故防止に対する職員の意識向上を図る。

②施設設備（環境）の安全管理

③安全運転管理

④緊急事態への対応

・緊急事態（事故等）が万が一起こった場合は、安全管理マニュアル、不審者進入対応マニュアル（別紙）に従い、速やかに状況に応じた行動をとる。

11. 地域社会との関係

松ぼっくりは、地域社会にとって貴重な社会資源であるとともに地域社会の一員であり、積極的に地域との交流を図っていく。

①広報活動

- ・ふくはまのかぜ（年3回発行）の配布等
- ・作品の展示即売会及び協力店販売並びに地域のバザー等での販売
- ・施設行事への地域の方々の参加（施設のオープン化）

②地域行事への参加・交流

③ボランティア活動の受け入れ

④作業、散歩、外出等、日常的な施設外活動の実施

⑤市及び地元自治会自主防災組織との連携～地域の避難所（中川排水器場）への避難訓練等の実施。

12. 家庭との関係

事業所における活動は、家族の協力があって初めて援助の効果が期待される。そのためには、常に連絡を取り合い、意思疎通を図り、活動への理解と協力を得るとともに、その悩みや相談があれば真摯に向き合い、一緒に取り組んでいく関係づくりを心掛けていく。利用者さん、家族の思いや願いにふれることが大切である。

①家庭との連絡

連絡ノートによる日常的な情報の交換や必要に応じた電話等による連絡。

（長期休暇時には、必要に応じて連絡を入れる。）

②随時、個別面談やグループ毎の会合（懇談会）を実施し、意見交換を行う。

③活動及び行事等への参加・協力依頼

④はまべ会との共催行事

13. 苦情解決体制

苦情解決体制基本要綱に基づき、受付担当者、解決責任者、第三者委員を置き、幅広く意見を聞くために、事業所内に意見箱（苦情箱）を設置し、苦情への適切な対応に努める。利用者さんの権利を擁護し、信頼関係を築くことを基本に、施設運営の質的向上を目指していく。また、苦情ではない内容でも、大切だと判断したものは、「こんな一言聞きました」という形で、報告書を作成する。

・受付担当者	生活支援員	鴨藤栄子
・解決責任者	管理者	山田宗克
・第三者委員	元浜松養護学校事務長	寺田勝夫
	元磐田市手をつなぐ育成会	寺田い久子

14. 虐待防止のための措置

利用者さんの人権を擁護し、虐待を未然に防止するために、管理者を責任者とし、虐待防止の組織を設置する。研修会、会議の中で職員の意識の向上を図り、組織として安心、安全な質の高い支援を提供する。

15. 関係機関との連絡

事業所等に挙がってくる利用者さんやその家族のニーズには、地域の課題として考えていったほうが良いと判断できる内容がある。また、場合によっては本人と家族の状況を連絡する必要もある。そのために、県や市町等関係機関と情報交換の場を設けることは、そうしたことを直接伝える機会であり、当事者の声を代弁することにもなる。

逆に、地域で行われている活動や関係機関等が主催する会合等に職員が参加することも重要で、事業所内では知ることが少ない地域のニーズに触れる機会でもあり、また施設の役割を実感する機会でもある。そうした関係機関との連携は、地域全体の福祉の向上につながっていくのである。

- ・ 全国・東海地区・県知的障害者福祉協会、県通所施設連絡会への参加への加入及びこれに関係する団体との協力
- ・ 中遠地域自立支援協議会及び中東遠圏域自立支援協議会並びに及び福田チーム検討会への参加
- ・ 市町指定相談事業所等との連携・協力
- ・ 手をつなぐ育成会等の家族や本人が参加する団体とのつながりの強化。
- ・ 中遠就業促進協議会への参加
- ・ 中東遠保健福祉圏域連絡調整会議

16. 会議の実施

現在行われている会議としては、各グループ会議、ケース会議、職員会議を毎月実施している。このほかに、サービス管理責任者を交えた管理者等会議（毎月）がある。また、平成22年度より、各事業所のリーダーと管理者等による意見交換の場を設けている。テーマの設定は参加者で話し合い、悩みや課題などを共有していきたいと考えている。法人の理念や目的及び施設の活動方針を柱に、支援内容の点検・見直しを図っていくことを基本とする。

17. 職員の健康管理

職員は、自ら心身共に健康な状態を維持するよう努め、松ぼっくりは、法に定められた健康診断及び検査を実施するほか、職員にとって快適な勤務環境の保持を図る。

18. 研修

職員は、日頃から自身の人間性の涵養に努め、援助活動に関する知識、技術向上に意欲的に取り組むために、自己啓発に励むとともに、各種の研修会に参加する。また、法人内職員間で課題の共有や援助等の共通理解が図られるように、研修担当による内部研修や法人合同研修会を実施する。研修の方法や内容は、各事業所の研修担当者による会議で、年間計画を作成する。

19. 防災対策について

防災について、法人内で防災担当者会議を月1回実施し、対応について協議している。平成25年6月に出された被害想定によると、「松ぼっくり」は浸水域に指定されていないが、仿僧川が真横に立地している条件から、活動場所を兼ねた避難棟の設置が必要と思われる。引き続き、建設のための準備を進める。

1 日 の 流 れ

時 間	月・火・木・金	水・土
8 : 3 0	職員ミーティング 通 所 (送迎バス)	
1 0 : 0 0	活 動 (朝の会、作業、散歩、創作活動、レクリエーション他)	
1 2 : 0 0	昼 食 休 憩	
1 3 : 1 5	活 動 (作業、散歩、外出、サークル、 創作活動、レクリエーション他)	帰りの会 退 所 (送迎バス)
1 5 : 3 0	帰りの会 退 所 (送迎バス)	

※ 但し、水曜日は、支援会議等のため昼食後（13：30～）帰宅。
土曜日は、年間カレンダーにより通所日を指定。

設 備 点 検 ・ 保 健 衛 生

月	設 備 点 検 ・ 保 健 衛 生
4	定期健康診断(身体測定、レントゲン、血液、検尿、保菌、血圧、問診・聴診)
7	消防用設備資格者点検
9	設備自主検査
1 0	定期健康診断(血液、検尿、保菌、血圧、問診・聴診)
1 2	総合防災訓練
1	消防用設備資格者点検
3	設備自主検査
毎月	体重測定、避難訓練、消防用設備自主点検

平成 26 年度 潮 の 香 事 業 計 画

1. 目 的

施設は、利用者さんや家族の方そして地域と協力し合い、どのような重い障がいのある人でも住み慣れた地域で生活ができ、主体的に生きていくための自己選択、自己決定権が保障され、個人の尊厳が重んじられなければならないことを認識し、利用者さんの日々の生活の充実と自己実現を援助することを目的としています。

2. 基本方針

ノーマライゼーション理念を柱に、活動の主役は利用者さんであり、職員は利用者さんのあらゆる面での援助者であるという考えが基本です。職員は、常に利用者さんに対する理解と愛情を持ち、支援等について工夫し、それぞれの職種において、適切な支援の実施、設備、財産の保全、予算、経理の適正な執行に当たるとともに、職員間及び利用者さん並びにご家族の方との有機的な連携が図られるように努めます。

3. 活動方針

利用者さんの基本的人権を尊重し、主体的、意欲的に過ごすことを援助します。

- (1) 一人ひとりの関心、持っている力・適性等を考慮し、自己実現をめざしたプログラムを立てます。
- (2) 一人ひとりの個性を尊重し、その生活経験を広げ、社会性を養い、充実した地域生活につながるように援助します。
- (3) 一人ひとりのかけがえのない生命の大切さを受け止め、その安全を図ると共に心身の健康の維持・増進に努めます。
- (4) ご家族との意思の疎通を図ることで、一人ひとりにとって質の高い生活に結びつくように努めます。
- (5) 地域の方々、ボランティアさん、関係行政等活動を通じ、その理解と協力を深め、社会参加しやすい環境づくりをめざします。

4. 活動について

どんなに重い障がいがあっても、地域の中で暮らし続けたいという思いや願いを受け止め、一人ひとりの活動や関係の広がり、そして地域を意識したプログラムを心がけていきます。

(1)生 活

社会生活を営んでいく上で身につけておきたいことについて、日常の場面の中で自らの力で獲得できるように援助していきます。

- ・ 身の回りのこと・・・移動、身だしなみ、歯磨き、食事マナー、排泄等
- ・ 社 会 性・・・他の人との信頼関係、挨拶、言葉遣い、交通ルール等

(2) 活 動

働くということは、その創造的な活動または生産的な活動を通して自己表現する場です。働くことで物を作る喜びや充実感を得ると共に、協同活動によって利用者間の関係が作られていくものであると考え、だれもが参加できる内容を準備しています。そのために、利用者さん一人ひとりが主体的に取り組めるように、作業活動、創作活動、レクリエーション等を組み合わせ、個々の思いや意見が反映されたプログラム作りや、よりきめ細かな配慮や関わりができる環境等に留意した活動を心掛けています。

また、日常的に地域の方々との関わりの中で活動することが、「地域で安心して暮らしていくための環境づくりにつながる」という視点から、地域の方がもっと関わりやすい環境にしていく、「活動の場所を徐々に、地域の中に、できれば一緒に活動をしていく」ことを目標として、活動を工夫していきます。

現在、事業所によって違いはありますが、所属しているグループ内にあるいくつかの活動を自分で選んだり、自分のやってみたいことがあるときは、他のグループの活動であっても選ぶことができる方法を取り入れたり工夫をしています。大切なことは、利用者さんが興味を持って、主体的に取り組める活動があることです。利用者さんと共に、活動の計画や内容を考え、話し合い、プログラムを作成していくようにしています。

5. 施設の概要

- (1) 設備・運営主体 社会福祉法人 福浜会
- (2) 種 別 ・ 名 称 障害福祉サービス事業 潮の香（生活介護事業）
- (3) 開 設 年 月 日 平成23年4月1日
- (4) 定 員 20名
- (5) 規 模

主たる事業所	敷地面積	13,575.57㎡
	建築面積	238.75㎡
	建物の構造	鉄骨造平屋建て
従たる事業所	敷地面積	598.30㎡
	建築面積	173.69㎡
	建物の構造	鉄骨造平屋建て

- (6) 職 員 構 成

職 種	管 理 者	サ ー ビ ス 管 理 責 任 者	生 活 支 援 員	看 護 師	嘱 託 医
定 数	1	1	6	1	1

6. 事業内容

利用者さん一人ひとりが楽しく落ち着いた生活ができるよう、物的・人的環境を整える。興味や関心を持って活動できるよう利用者さんの思いや願いを中心に考え、自ら進んでその活動を選択することを基本姿勢とする。

活動内容としては、作業活動を中核に据え、スポーツ・料理・創作活動等を適切に組み合わせ、個々の心や体の状態・状況に応じて柔軟に提供する。また、毎日の生活が快適に過ごせるよう、歯磨き・洗顔・衣服の着脱などの基本的な生活習慣の習得にも力を入れていく。さらに、地域とのかかわりを大切にし、行事・イベント等に進んで参加していく。

<職員配置> 看護師1名、生活支援員6名（主たる事業所4名・従たる事業所2名）

<支援内容>

- ・作業活動～のき花づくり、請負作業
- ・基本的な生活習慣～歯磨き、手洗い、洗顔などの習得、排泄・入浴の支援（個別支援）
- ・文化的活動～創作活動、料理づくり
- ・余暇活動～外食、外出、運動等

7. 具体的な活動内容

（1）作業

利用者さん一人ひとりの興味・関心・もてる力・今までの体験・人間関係・障害の状態等を考慮して、利用者さんとご家族と職員が相談しながら仕事の担当を決めたり、主体的に参加できる仕事の開拓を進めたりする。

一般企業への就労の可能性を考え、企業への出向を奨励し、いろいろな仕事（作業）を体験したり、職場における人間関係の大切さを体得したりできるようにしていく。

① のき花製作

地域に根ざした仕事のひとつとして祭典用の「のき花製作」に取り組んでいる。

<花や葉の型をとる、花や葉の色を染める、貼り合わせる、竹を染める、竹に貼る、束に縛る>等それぞれの工程に本人の希望・適正等を考慮して行う。利用者さん全員が、どれかの作業工程に関わるよう配慮していきたい。

② 請負作業

同じ工程の繰り返しに適している利用者さんのための作業として、ヤマハの自動車部品の袋詰め・ホッチキスどめ（堀住加工・アイバ）、生活資材の袋入れ（ダイオ化成）、カプラのダミー作業（マックス）を行う。

③ 外部作業

地域への社会参加と就労支援の一環として、地域の事業所等に積極的に出掛けて仕事をすすめる。カネ長水産・フスマ商会・コーケン工業に出掛ける。大橋さんの農作業は、依頼があれば出掛ける。さらに今年度からは、さくらの苑でベッドメイキングに参加する予定となっている。今後も地域にある企業等で働けるよう、職場開拓を進めていく。

（2）その他の活動

スポーツ・料理・創作活動等いろいろな活動に挑戦し、経験の幅を広げ、楽しみのある充実した生活につながるようにしていきたい。また、ボランティアさんや地域の方々にも、諸活動に対して積極的に参加を呼び掛け、そのかかわりを深めていく。計画及び活動内容については、随時利用者さんと話し合っている。

① スポーツ・散歩等

地域の中で活動することを視野に入れながら、近くの公園でのグランドゴルフ、温水プール利用などのスポーツや、健康面やその日の体調を考慮して、毎朝のラジオ体操、潮の香周辺の散歩を行う。また、利用者さん一人ひとりに適したスポーツ・ダンベル（ペットボトルに水を入れたもの）・ストレッチ運動・タオル体操・散歩などを併せて実行する。

② 料理作り

簡単な料理（焼きそば・カレーライス・ラーメン等）やお菓子作り等で、将来の自立生活も視野に入れながら、自分の力で料理する楽しさを味わう。

③ 創作活動・音楽・美術の鑑賞等

強く感動した体験や描きたい対象に出会った時を大切に、絵画表現に取り組んでみる。また、広告紙やパンフレットなどを利用した作品（コラージュ）、塗り絵、折り紙等で、創る喜び楽しさを感じ取るようにしたい。

また、創作活動の一環として、美しいもの、創造的なものに触れるための美術・音楽鑑賞会や図書館利用などを行う。

④ 野外活動

希望する目的地を利用者さんと職員で話し合い、その計画や方法などについて考え、楽しく実施できるようにする。

⑤ 個別体験

個人のやりたいこと・行きたい場所の希望をもとに、普段はなかなか出来ない年一回の楽しみの時間とする。アンケートや面談等で内容を聞き、なるべく希望に沿う形で実施する。

⑥ 誕生日（BDショッピング）

利用者さんの誕生日には、朝の会等でお祝いの言葉をかけたり、決められた金額の中で買い物をしたりし、楽しく実施できるようにする。

⑦ 地域清掃

月1回は「ひろ道ウォーク」の日と決め、施設周辺を散歩しながら落ちているゴミを拾う。小さな活動ではあるが、活動を通して地域の役に立つことを実感し、きれいにする心や捨てない心を育むよう実施していきたい。

8. 健康管理及び安全

利用者さん一人ひとりの健康を維持し、体力の向上を図る。

- ・ 身体測定・健康診断・各種の検査を実施し、成人病の早期発見・予防に努める。
- ・ 日常生活の衛生面においては、施設内の消毒や自己管理ができるよう支援する。
- ・ ラジオ体操・ストレッチ体操・散歩などは毎日行い、身体機能の維持を支援する。
- ・ 心の悩み・ストレス解消を図るため、いつでも話し合える場と時間を設ける。
- ・ 利用者さん及び施設の安全管理に配慮する。
- ・ 地震及び火災を想定した避難訓練を毎月1回と総合防災訓練を年1回実施し、安全で迅速な避難ができるように体験しておく。また、災害時のマニュアルや備品を整備しておく。
- ・ 散歩、交通教室等さまざまな機会を通して交通ルールを学ぶ。

9. 工賃の支給

毎月の作業収入の総額から、材料費や光熱費などの必要経費を差し引いた金額を、利用者さんそれぞれの作業活動の様子と出席率を考慮に入れて、配分し支給する。支給状況については適宜見直す機会を設ける。

10. 委員会活動

利用者さんの生活・健康管理並びに安全・環境整備等について、松ぼっくりと協力して委員会を設けて協議したり、職員研修会を開催したりする。

(1) 保健委員会

利用者さんの健康・衛生面に留意し、その維持や向上を図る。

日常の手洗い・うがいの励行をはじめ、健康診断（年2回）、嘱託医との連携、健康記録（毎月の体重測定）、感染症予防のための施設内消毒、保健だよりの発行などを行う。

(2) 環境委員会

潮の香の内外の環境整備について協議、必要な整備活動を企画する。家族会との年2回の大掃除をはじめ、日常的な施設内掃除や草取りなどを行い、過ごしやすい環境と美化に努める。

(3) 安全委員会

潮の香の作業環境、施設設備、安全運転管理など活動のあらゆる場面での安全対策について協議する。また、事故報告書やヒヤリハット報告書の利用により、職員間で安全への意識を高めることで事故を未然に防ぎ、安心安全な環境を提供するよう努める。

11. 地域社会との関係

潮の香は、地域社会にとって貴重な社会資源であるとともに、地域社会の一員でもあることから、積極的に地域との交流を図っていく。

① 広報活動

- ・ ふくはまの風（年3回発行）の配布
- ・ 潮の香だより（毎月発行）の配布
- ・ 法人ホームページ
- ・ 施設行事への地域の方々の参加（施設のオープン化）
- ・ のき花販売による広報

② 地域行事への参加・交流

③ ボランティア活動や実習生の受け入れ

④ 見学や福祉体験（学校）の受け入れ

⑤ 作業、散歩、外出等、日常的な施設外活動の実施

⑥ 潮の香周辺地域の清掃活動

⑦ 市及び地元自治会自主防災組織との連携

12. 家庭との関係

事業所における活動は、ご家族の協力があって初めて援助の効果が期待される。そのためには常に連絡を取り合い、意思疎通を図り、活動への理解と協力を得るとともに、その悩みや相談があれば真摯に向き合い、一緒に取り組んでいく関係づくりを心掛けていく。利用者さん、ご家族の思いや願いにふれることが大切である。

① 家庭との連絡

連絡ノートによる日常的な情報の交換や、必要に応じた電話連絡や訪問等を行う。

（長期休暇時には、必要に応じて連絡を入れる）

② 随時、個別面談や活動参観及び懇談会を実施し、意見交換を行う。

③ 活動及び行事等への参加・協力依頼

④ はまべ会との共催行事（地域交流会等）

13. 苦情解決体制

苦情解決体制基本要綱に基づき、受付担当者、解決責任者、第三者委員を置き、幅広く意見を聞くために、事業所内に意見箱（苦情箱）を設置し、苦情への適切な対応に努める。利用者さんの権利を擁護し、信頼関係を築くことを基本に、施設運営の質的向上を目指していく。また、苦情ではない内容でも、大切だと判断したものは、「こんな一言聞きました」という形で、報告書を作成する。

・受付担当者	生活支援員（リーダー）	外間敬子
・解決責任者	管理者	山田宗克
・第三者委員	元浜松養護学校事務長 元磐田市手をつなぐ育成会	寺田勝夫 寺田い久子

14. 虐待防止のための措置

利用者さんの人権を擁護し、虐待を未然に防止するために、管理者を責任者とし、虐待防止の組織を設置する。研修会、会議の中で職員の意識の向上を図り、組織として安心、安全な質の高い支援を提供する。

15. 関係機関との連絡

事業所等に挙がってくる利用者さんやそのご家族のニーズには、地域の課題として考えていったほうが良いと判断できる内容がある。また、場合によっては本人と家族の状況を連絡する必要もある。そのために、県や市町等関係機関と情報交換の場を設けることは、そうしたことを直接伝える機会であり、当事者の声を代弁することにもなる。

逆に、地域で行われている活動や関係機関等が主催する会合等に職員が参加することも重要で、事業所内では知ることが少ない地域のニーズに触れる機会でもあり、また施設の役割を実感する機会でもある。そうした関係機関との連携は、地域全体の福祉の向上につながっていくのである。

- ・ 全国・東海地区・県知的障害者福祉協会、県通所施設連絡会への参加への加入及びこれに関係する団体との協力
- ・ 中遠地域自立支援協議会及び中東遠圏域自立支援協議会並びに及び福田チーム検討会への参加
- ・ 市町指定相談事業所、地域療育支援センター、就業・生活支援センター等との連携・協力
- ・ 手をつなぐ育成会等の家族や本人が参加する団体とのつながりの強化
- ・ 中遠就業促進協議会への参加

16. 会議の実施

現在行われている会議としては、支援会議、職員会議を毎月実施している。このほかに、サービス管理責任者を交えた管理者等会議（毎月）がある。また、平成 22 年度より、各事業所のリーダーと管理者等による意見交換の場を設けている。テーマの設定は参加者で話し合い、悩みや課題などを共有していきたいと考えている。法人の理念や目的及び施設の活動方針を柱に、支援内容の点検・見直しを図っていくことを基本とする。

17. 職員の健康管理

職員は、自ら心身共に健康な状態を維持するよう努め、施設は法に定められた健康診断及び検査を実施するほか、職員にとって快適な勤務環境の保持を図る。

18. 研 修

職員は、日頃から自身の人間性の涵養に努め、支援活動に関する知識、技術向上に意欲的に取り組むために、自己啓発に励むとともに各種の研修会に参加する。また、法人内職員間で課題の共有や支援等の共通理解が図られるように、研修担当による内部研修や法人合同研修会を実施する。研修の方法や内容は、各事業所の研修担当者による会議で、年間計画を作成する。

さらに、支援活動に関する知識、技術向上と職員同士のお互いの理解を深めることを目的に、法人内人事交流を研修の一環として行う。(希望があれば随時調整を行う)

また、防災について法人内で防災担当者会議を随時実施し、想定される災害への対応を協議しているが、臨時的福祉避難所の指定等の協議も関係市町と行っており、防災対策に関わる動向や情報収集のため、今後も積極的に説明会や研修会に参加していきたい。

19. 防災対策

東日本大震災以降、法人内で定期的開催している防災担当者会議を今後も継続して行く。大規模災害の発災等を想定し、利用者さんの避難訓練のあり方、防災設備、備蓄食等の防災対策を地域と関係を持ちながら総合的に検討していく。定期的に避難訓練を実施し、利用者さんと職員の意識を高める。

日 課 表

時 間	月 ～ 金	水 ・ 土
8:30～ 9:30	職員ミーティング、活動準備	
9:30～ 9:50	健康調べ、体操、散歩、朝の会	
9:50～10:50	活動（作業、レクリエーション、外出）	
10:50～11:00	休憩	
11:00～12:00	活動（作業、レクリエーション、外出）	
12:00～13:15	昼食・食事休憩	昼食・食事休憩、帰りの会
13:15～15:00	活動（作業、創作活動、レク）	
15:00～15:30	帰りの会	

※ 水曜日は、支援会議・職員会議等のため昼食後（13:30）帰宅。

土曜日は、年間カレンダーにより通所日を指定。

整備点検・保健衛生等

月	整備点検・保健衛生等
4	
5	健康診断（レントゲン、血液、検尿、保菌、身体測定、嘱託医による問診・聴診、血圧）
6	
7	消防設備業者点検
8	
9	
10	健康診断（保菌、検尿、嘱託医による問診・聴診、血圧）
11	総合防災訓練
12	
1	消防設備業者点検
2	
3	設備自主点検
毎月	体重測定、避難訓練、消防用設備自主点検、施設安全点検、職員保菌検査

平成 26 年度 地域生活支援事業 事業計画

1. 目 的

障がいのある方が、地域の中で必要な時に、必要なサービスを利用して、潤いのある地域生活を送れるよう支援することを目的としています。

2. 活動方針

利用者さんの基本的人権を尊重し、主体的、意欲的に過ごすことを支援します。

3. 業務の内容

利用者さんと契約、面談を行い、個別支援計画に基づいて、下記に記載されているサービス内容を提供します。

サービス提供は、生活支援員・登録ヘルパー等が対応します。

利用者さんの意思と人格を尊重し、常に利用者さん主体でサービスを提供します。

1) 地域生活支援事業のサービス

イ. 日中一時支援事業

障がい者（児）等を対象として、当法人内の事業所等を利用して支援を実施します。

活動内容 ① 事業所が実施する日中活動への参加

② テレビ・音楽鑑賞・散歩など、余暇の時間をご本人の希望に添って支援を行います。

ロ. 移動支援（磐田市、掛川市、森町）、外出介護（袋井市）事業

障がい者（児）等を対象として、希望されるプログラムをご本人やご家族と相談して計画し、余暇の外出の付き添い等を行います。

2) 県ライフサポート事業のサービス

障害者自立支援法で対象外となる一部の在宅支援サービスを、県及び市町が支援する制度で、ヘルパーを派遣し、自宅の中での支援や、通勤、通学、通院など外出の付き添いを行います。

3) 福祉有償運送を利用したサービス

地域生活支援事業を利用していただく方を対象とし、送迎サービスを行います。

4. 職員体制

管理者（はまぼう兼務）	1名
サービス担当責任者（はまぼう兼務）	1名
登録ヘルパー	10名
生活支援員（法人職員）	51名

5. 利用者さんの支援について

- ・ 障がいの特性を理解し、本人、家族の求める支援を探求し支援するよう心掛けます。
- ・ 福祉会マニュアル及び運営規程等に則り、人権擁護に配慮し、業務に従事します。

6. 運営委員会

下記に定める運営委員による運営委員会を開催し、適正運営の維持に努めます。

《運営委員》

- ・ 各事業所（施設）管理者及びサービス管理責任者、地域生活支援担当者

7. 担当者・ヘルパー会議

下記に定める各施設担当者と登録ヘルパーによる会議を定期的に行い、実際の業務に関する適正運営の維持に努めます。

《担当者》

- ・ 各事業所の地域生活支援担当者
- ・ その他、理事長が必要と認める者

8. 費用について

利用料については、各事業の運営規程に定める額を徴収します。その他支援にかかった実費を徴収させていただく場合があります。

9. その他

サービス提供時間 6：00～22：00

休業日 ① 12月29日から1月5日

② 年度末職員研修日 2日間

③ その他、研修等施設の都合により、お休みをいただく場合があります。

平成 26 年度 汐風（共同生活援助）事業計画

1. 目 的

在宅の知的障害のある方が、仲間と共に地域で暮らしていく為に必要な支援を行うとともに、主体的に生きていく為の自己選択・自己決定を重んじ、日々の生活の充実と自己実現を援助することを目的とする。ケアホーム・グループホーム一元化の制度改正に伴い今年度より共同生活援助（介護サービス包括型）事業所となる。

2. 活動方針

入居者さんの基本的人権を尊重し、主体的、意欲的に過ごすことを援助します。

- (1) 一人ひとりの個性を尊重し、その生活経験を広げ、社会性を養い充実した地域生活につながるように援助する。
- (2) 一人ひとりのかけがえのない生命の大切さを受け止め、その安全を図ると共に心身の健康の維持・増進に努める。入居者の安全と、心身の健康の維持・増進に努める。
- (3) 地域での活動に積極的に参加し、地域社会（行政、地域住民、ボランティア等）との良好な関係を保ち、一人ひとりが地域で暮らしやすい環境づくりをめざす。

3. 概 要

名 称	所在地及び連絡先	主たる対象者	定員	開設年月日
汐風	〒438-0074 磐田市二之宮 1336 番地 3 TEL・FAX 0538-35-6815	知的障害者 精神障害者	6名	2004. 3. 1
あしたば	〒438-0078 磐田市中泉 2270 番地 18 TEL・FAX 0538-33-8083	知的障害者 身体障害者	5名	2005. 4. 1
日和	〒438-0057 磐田市千手堂 950 番地 1 ニューハイム千手堂 101・102・202 号室 TEL・FAX 0538-37-9654	知的障害者	5名	2009. 4. 1
みぎわ	〒438-1204 磐田市福田中島 3577 番地 1 TEL・FAX 0538-55-3939	知的障害者	5名	2010. 3. 1

(1) 職員体制

管理者	(はまぼう管理者兼務)	1名
サービス管理責任者	(はまぼう兼務)	1名
世話人		20名
生活支援員	(世話人兼務)	5名

(2) 業務の内容

- 1) 入居者さんへのサービス
食事の提供 栄養管理 買い物、調理の援助 献立
- 2) 金銭出納に関する援助
利用料の徴収 共益費の徴収 現金出納の援助
- 3) 健康の管理
病気の時の看護 服薬等のチェック 清潔の管理
健康チェック（検温：毎日、体重測定：毎月）
医療機関との連携
福田西病院 木野孫史医師（福浜会嘱託医）
緊急時の対応
バックアップ施設 はまぼう 緊急時 磐田市立総合病院

4) 生活面における支援

ADLの援助 社会生活を送る上での援助・助言

5) バックアップ施設との連携

はまぼうをバックアップ施設とする。但し、法人内他事業所もバックアップ機能としての役割をはたし、お互いに連携をしていく。

関係業務

- ・会計報告
- ・生活状況、健康状況の報告
- ・運営に関する相談
- ・緊急時のバックアップの依頼、連絡

6) 自治会との関係

自治会への加入 町内の自治会活動への参加

7) 社会生活の支援

交友・家族との関係についての援助 余暇活動・買い物の援助

4. 世話人の業務

《朝》	《夕方・夜》
6:00 起床 朝食の準備	15:00 はまぼう出勤 食事準備・買い物
7:00 朝食	16:30 入居者さん帰宅
7:45 朝食の片付け 入居者さん通所準備 持ち物・健康チェック 身だしなみ等 通所先、バックアップ施設への連絡	18:00 夕食 夕食の片付け
8:15 入居者さん通所	19:00 入浴介助・洗濯等の支援等 記録 相談等
10:00 片付け 記録 業務終了	22:00 業務終了(宿直)

《祭日・昼》

10:00 勤務・引継ぎ
12:00 昼食・準備・片付け
13:00 余暇支援
15:00 引継ぎ

(注) 世話人の公休等不在となる時は、バックアップ施設職員等で対応する。

家庭に帰宅し、その間、必要に応じて、家庭と連絡を取り、帰宅時の支援を行っている。

グループホームによって、多少の勤務時間の違いはある。

宿直時間は、全ケアホーム 22:00～6:00 までとし、時間前後に入る場合には、勤務とする。

5. 入居者さんについて

地域の一員、独立した社会人として自由と自主性を重んじる。

- ・生活する上での最低限の規則の遵守
- ・利用者と世話人の役割分担
- ・人権擁護について
- ・社会福祉法人福浜会マニュアル及び運営規程に則り、業務に従事する。
- ・バックアップ職員によるアドバイス

6. 家族との関係

家族に対し、入居者の生活状況及び収支書類等を適時報告し、信頼関係を維持する。

入居者が、良好な家族関係を維持できるよう必要な援助を行う。

7. 安全対策

非常時体制の確立 近隣住民及びバックアップ施設の応援体制
グループホームの維持管理
非常食の確保、備蓄品の確保
防災計画 別に定める。

8. 環境の美化

健康で文化的な生活を創るよう心がける。

9. 日中活動について

通所先との連絡、活動への参加、連絡ノート 電話連絡 記録など

10. 世話人の研修

相談（運営面・医療面・栄養面等バックアップ施設との連携）
各種研修会への参加
関係団体とネットワーク化
事務業務の習得（運営主体が責任をもって行う）

11. グループホーム会議及び運営委員会

月1回程度、サービス管理責任者、バックアップ職員、世話人による会議を開催し、現状報告、課題、備品等の整備等について意見交換を行う。

その他、法人全体の支援等の確認をするとともに、運営委員会の設置により適正運営の維持に努める。

運営委員：管理者、サービス管理責任者、バックアップ職員、世話人、入居者
その他管理者が必要と認める者

12. 費用の徴収

生活に必要な経費は入居者が負担する。額については下記のとおりとする。

項目	日 額	月 額
家賃		汐風・あしたば：20,000円 日和：24,000円 みぎわ：23,000円、21,000円
食材料費	朝食 200円 昼食 200円 夕食 400円	左記の金額を目安に実費。
光熱水費		汐風：5,000円 あしたば・日和・みぎわ：6,000円
日用品費		2,000円
その他日常生活費		2,000円

※ 平成23年10月から、障害者の地域移行を進める目的で、グループホーム利用者(市町村民税課税世帯を除く)に対して、月額1万円を上限に家賃が助成されている。

13. 行事

行事は、季節ごとに、入居者・世話人が主体となり企画・運営していく。

入居者・家族・世話人・担当職員が、食事をしながら意見交換をし、入居者さんにとって、住みやすい場所にしていくために、交流会を定期的に行う。

平成 26 年度指定特定・障害児相談支援事業所「結」 事業計画

1 指定特定相談支援事業、障害児相談支援事業

(1) 事業概要

障害者（児）の自立した生活を支え、障害者（児）の抱える課題の解決や適切なサービス利用に向けて、ケアマネジメントによりきめ細かく支援する。

(2) 事業の主たる対象者

- ・身体障害者（18歳未満の者を除く）
- ・知的障害者（18歳未満の者を除く）
- ・障害児（18歳以上のものを除く）

※ 精神障害者（18歳未満の者を除く）については、関係する他の機関と連携して対応する体制を整備する。

(3) 内容

①計画相談支援

○支給決定時（サービス利用支援・障害児支援利用援助）

- ・支給決定又は支給決定の変更前に、サービス等利用計画・障害児支援利用計画（以下、「計画」という。）案を作成
- ・支給決定又は変更後、サービス事業者等との連絡調整、計画の作成

○支給決定後（継続サービス利用支援・継続障害児支援利用援助）

- ・厚生労働省令で定める期間ごとに、サービス等の利用状況の検証を行い計画の見直しを行う（モニタリング）。
- ・サービス事業者等の連絡調整、支給決定又は支給決定の変更に係る申請の勧奨。

②基本相談支援

- ・障害者や障害児からの相談に応じ、必要な情報の提供及び助言等の他、必要な便宜を供与する支援を行う。